



## MOMENTUM Sport

Спортивные наушники

Модель: MSPORT1, MSPORT1 R, MSPORT1 L, MSPORT1 C



### Инструкция по эксплуатации

Используйте функцию поиска, элементы навигации (слева) или следующие ссылки:

Start

„Общий вид изделия“

„Первые шаги“

„Пользование наушниками“

„Часто задаваемые вопросы / устранение неисправностей“

„Технические характеристики“

Sonova Consumer Hearing GmbH

Am Labor 1

30900 Wedemark

Германия

[www.sennheiser-hearing.com](http://www.sennheiser-hearing.com)

Версия: 04/24 A01

## Важная инструкция по безопасности



- ▷ Перед использованием изделия внимательно изучите данную инструкцию по эксплуатации.
- ▷ Всегда передавайте изделие третьим лицам вместе с данной инструкцией по эксплуатации.
- ▷ Не используйте изделие, если оно явно повреждено или издает громкие, необычные звуки (свист или писк).
- ▷ Используйте изделие только там, где разрешена беспроводная передача данных по Bluetooth®.

### Предотвращение вреда для здоровья и несчастных случаев

- ▷ Предохраняйте органы слуха от звука высокой громкости. Длительное использование наушников с большой громкостью может привести к необратимому повреждению слуха. Наушники Sennheiser обеспечивают превосходное звучание даже при низкой и средней громкости звука. 
- ▷ Не вставляйте наушники слишком глубоко в слуховой проход; не используйте наушники без ушных вкладышей. Всегда вынимайте наушники из уха медленно и осторожно.
- ▷ Изделие генерирует постоянные и сильные магнитные поля, которые могут стать причиной неполадок кардиостимуляторов, имплантированных дефибрилляторов (ИКД) и других имплантатов. Всегда соблюдайте расстояние не менее 10 см между компонентом изделия, в котором есть магнит (наушники и бокс для зарядки), и кардиостимулятором, имплантированным дефибриллятором или другим имплантатом.  
- ▷ Во избежание несчастных случаев храните изделие, упаковку и аксессуары в месте, недоступном для детей и домашних животных. Опасность проглатывания и удушья.
- ▷ Не используйте изделие, когда необходима предельная внимательность (например, при управлении автомобилем). В частности, при включенной системе активного шумоподавления шумы из окружающей среды могут быть не слышны, а предупреждающие сигналы могут восприниматься иначе.
- ▷ Не используйте изделие и датчики для получения данных о состоянии здоровья, а также для диагностики или лечения заболеваний, или других медицинских целей.

### Предотвращение повреждений и неисправностей

- ▷ Во избежание коррозии или деформации всегда храните изделие в сухом состоянии и не подвергайте его воздействию предельно высоких и предельно низких температур (не сушите феном, не кладите на обогреватель, не оставляйте на солнце и т. п.). Нормальная рабочая температура — от 0 до 40° C.
- ▷ Не закрывайте отверстия микрофонов системы активного шумоподавления с наружной стороны чашек. Из-за этого могут появиться громкие, непривычные шумы (свист или писк), и функция шумоподавления не будет работать надлежащим образом.

- ▷ Используйте только компоненты, аксессуары и запчасти, допущенные к применению компанией Sonova Consumer Hearing.
- ▷ Очищайте изделие только сухой мягкой тканью. Для очистки компонентов изделия, защищенных от воздействия влаги (со степенью защиты IP), можно использовать слегка влажную ткань.

### Техника безопасности при использовании литий-ионных аккумуляторов





#### ПРЕДУПРЕЖДЕНИЕ!

При неправильном обращении с аккумуляторами может начаться утечка электролита. В экстремальных случаях существует опасность:

- взрыва;
- перегрева и воспламенения;
- образования дыма и/или газов;
- ущерба для здоровья и/или окружающей среды.

	Используйте только аккумуляторы, рекомендованные и сертифицированные к применению компанией Sonova Consumer Hearing, а также только подходящие к ним зарядные устройства.
	Не заряжайте аккумуляторы, оставляя их без присмотра.
	Заряжайте устройство/аккумуляторы только при температуре окружающей среды от 5 до 35 °C и вдали от легковоспламеняющихся предметов.
	Не заряжайте изделие/аккумулятор во влажной среде. Убедитесь, что зарядное гнездо не содержит влаги и грязи.
	Не допускайте нагрева устройства/аккумуляторов выше +70 °C, а также попадания на них прямых солнечных лучей. Не бросайте устройство/аккумуляторы в огонь.
	Изделия, работающие от аккумуляторов, после окончания использования выключайте.
	Регулярно подзаряжайте изделие/аккумуляторы, даже если они не используются (приблизительно каждые 3 месяца).
	Это изделие содержит миниатюрные элементы питания. В случае проглатывания изделия/миниатюрного элемента питания или их попадания в организм иным способом, немедленно обратитесь к врачу.

	Избегайте длительного контакта с кожей, если изделие, аккумулятор, зарядное устройство или кабель находятся под напряжением. Эти компоненты при зарядке могут нагреваться и стать причиной раздражения кожи.
	Неисправные изделия вместе с аккумуляторами сдавайте только в специальные приемные пункты или возвращайте дилеру в своем регионе для переработки.

#### Указания по защите наушников от атмосферных воздействий

Наушники оснащены системой защиты от атмосферных воздействий класса IP55, предохраняющей наушники от воздействия воды (степень защиты согласно международной маркировке защиты (коду IP), стандарту IEC 60529, по результатам испытаний в лабораторных условиях). Бокс для зарядки имеет степень защиты IP54 и защищен от пыли и брызг.

Наушниками можно пользоваться, например, под дождем. При этом они не рассчитаны на погружение в воду или использование под душем. Продолжительное нахождение в условиях влажности/сырости может привести к ослаблению функции защиты от атмосферных воздействий и повреждению изделия.

- ▷ Не заряжайте наушники во влажном состоянии. Перед зарядкой насухо протрите влажные наушники сухой тканью.
- ▷ Не допускайте намокания бокса для зарядки.
- ▷ Убедитесь, что в зарядном гнезде бокса для зарядки нет влаги и грязи.

Если зарядное устройство намочило или покрылось влагой:

- ▷ Насухо вытрите бокс для зарядки сухой тканью.
- ▷ Откройте бокс для зарядки и вытрите насухо оба отдела для зарядки, особенно зарядные контакты, сухой безворсовой тканью.
- ▷ Дайте боксу для зарядки высохнуть открытым при комнатной температуре, прежде чем снова использовать его для зарядки.
- ▷ Не используйте изделие при наличии явных признаков повреждения.

Если наушники намочили или покрылись влагой:

- ▷ Вытрите насухо зарядные контакты обоих наушников сухой, безворсовой тканью.
- ▷ Удалите вкладыши и фиксаторы и вытрите наушники и вкладыши сухой тканью.
- ▷ Прежде чем использовать вкладыши и фиксаторы после очистки, оставьте для сушки при комнатной температуре.



### Указания о сборе и обработке данных о здоровье и эксплуатации, а также обновлений микропрограммы

Изделие оборудовано датчиками для сбора данных о здоровье (например, пульс и температура тела). Изделие не предназначено для лечения заболеваний, его запрещено применять в медицинских целях. Не используйте изделия для контроля температуры тела, если считаете, что у вас повышенная температура. Изделие разработано исключительно в физкультурных и оздоровительных целях, оно предназначено для предоставления информации, помогающей улучшать самочувствие. Если у вас возникнут медицинские вопросы, всегда обращайтесь к врачу. При подозрении на неотложный медицинский случай вызывайте скорую помощь!

Данное изделие сохраняет такие индивидуальные настройки, как громкость и Bluetooth-адреса устройств, с которыми выполнено сопряжение. Эти данные необходимы для работы изделия. Они не передаются компании Sonova Consumer Hearing GmbH или другим компаниям, уполномоченным ею, и не обрабатываются.

Микропрограмму изделия можно обновить бесплатно с помощью приложения Sennheiser Smart Control. Для этого требуется подключение к интернету. После того как устройство, на котором установлено приложение, подключилось к интернету, для обеспечения доступа к соответствующим обновлениям встроеного ПО на сервер Sonova Consumer Hearing автоматически передаются и обрабатываются следующие данные: идентификатор аппаратных средств, версия аппаратных средств, версия микропрограммы изделия, тип и версия операционной системы (Android, iOS), версия приложения. Данные используются только для предоставления и передачи обновления микропрограммы и не хранятся постоянно.

Если передача и обработка данных для вас нежелательна, не подключайтесь к интернету.

### Использование не по назначению/ответственность

Настоящее изделие разработано в качестве аксессуара к устройствам с поддержкой Bluetooth. Оно предназначено для беспроводной передачи аудиоданных, в частности для разговоров по телефону и воспроизведения музыки.

Использование не по назначению подразумевает любое применение изделия, отличающееся от описания в относящихся к нему руководствах.

Компания Sonova Consumer Hearing GmbH не несет ответственность за повреждения подключенных устройств, которые не соответствуют спецификации стандарта USB. Компания Sonova Consumer Hearing GmbH не несет ответственность за ущерб, вызванный потерей связи из-за превышения радиуса передачи Bluetooth.

Sonova Consumer Hearing GmbH не несет ответственности за повреждения, вызванные неправильным обращением или использованием этого изделия, а также приспособлений и аксессуаров к нему.

Перед вводом в эксплуатацию изучите соответствующие нормы своей страны и соблюдайте их.

## Комплект поставки



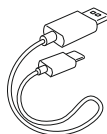
Наушник левый L (модель: MSPORT1 L) и Наушник правый R (модель: MSPORT1 R)



Бокс для зарядки наушников со встроенным аккумулятором и функцией беспроводного заряжания Qi (модель: MSPORT1 C)



Пальцевой ремень для бокса для зарядки



USB-кабель для зарядки с коннекторами USB-C и USB-A, около 0,4 м



Прозрачные силиконовые вкладыши (размеры S, M (при поставке надеты на наушники) и L)



Силиконовые ушные фиксаторы (размеры N (при поставке надеты на наушники), S, M и L)



Краткая инструкция



Инструкция по безопасности

В интернете вы найдете:

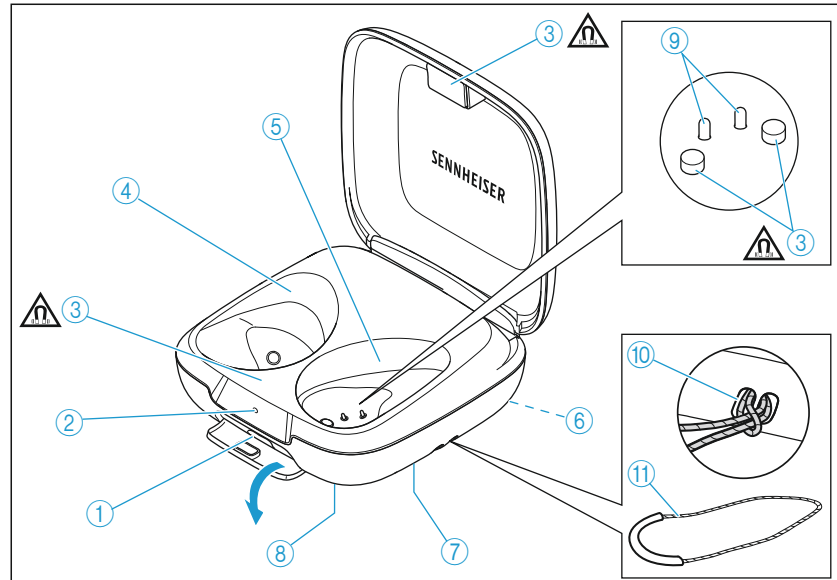
- настоящую подробную инструкцию по эксплуатации и дополнительную информацию ([www.sennheiser-hearing.com/download](http://www.sennheiser-hearing.com/download))
- приложение Sennheiser Smart Control для настройки наушников и прочих функций:
  - Google Play Store: [здесь](#)
  - Apple App Store: [здесь](#)
- список аксессуаров можно найти на странице изделия [www.sennheiser-hearing.com/momentum-sport](http://www.sennheiser-hearing.com/momentum-sport) (для покупки в интернете обратитесь к партнеру Sonova Consumer Hearing в вашей стране: [www.sennheiser-hearing.com/service-support](http://www.sennheiser-hearing.com/service-support))

Используйте наушники для обеспечения полноценной тренировки с помощью цифровой спортивной экосистемы: > 28

# Общий вид изделия

## Бокс для зарядки

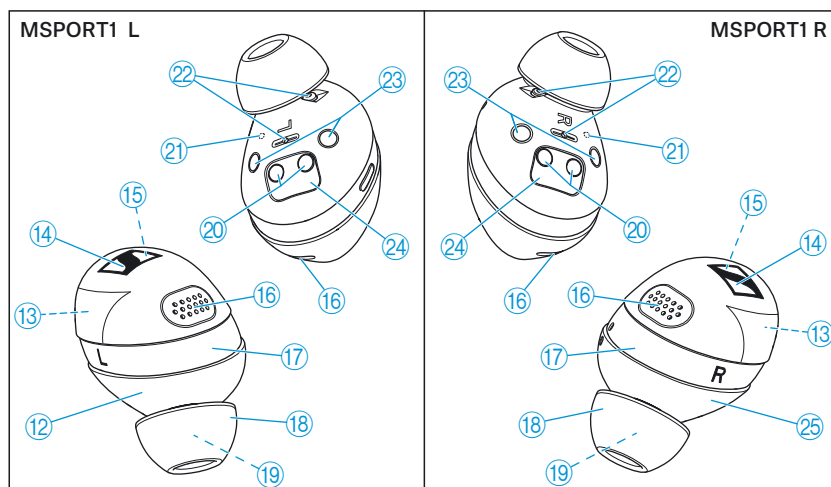
Модель: MSPORT1 C



- ① Гнездо USB-C с крышкой для зарядки аккумулятора
- ② Светодиодный индикатор показывает процесс зарядки / уровень заряда аккумулятора бокса для зарядки или наушников (если они вставлены в бокс для зарядки)
- ③ Магнитные фиксаторы
- ④ Зарядный отсек для левого наушника **L**
- ⑤ Зарядный отсек для правого наушника **R**
- ⑥ Встроенный аккумулятор для зарядания наушников в дороге
- ⑦ Заводская табличка
- ⑧ Контактная поверхность для беспроводного зарядания Qi
- ⑨ Контакты для зарядки наушников
- ⑩ Отверстие для крепления пальцевого ремня (> 17)
- ⑪ Пальцевой ремень

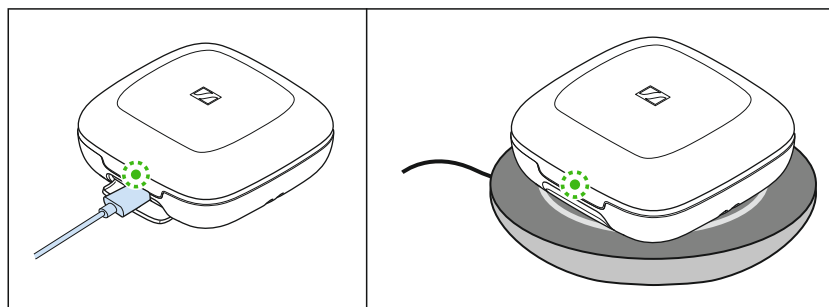
## Наушники

Модель: MSPORT1 R и MSPORT1 L



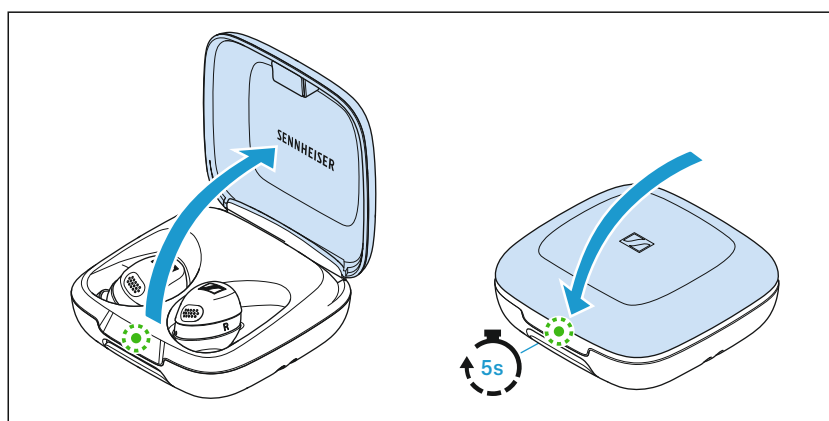
- ⑫ Левый L наушник
- ⑬ Встроенный аккумулятор
- ⑭ Сенсорная панель управления
- ⑮ Датчики Tap Control
- ⑯ Микрофоны
- ⑰ для работы системы активного шумоподавления ANC (режим прозрачности) и совершения телефонных звонков
- ⑱ Сменные ушные фиксаторы для надежной фиксации наушников в ушах
- ⑲ Сменные ушные силиконовые вкладыши прозрачные для сенсорной функции
- ⑲ Датчики для измерения температуры тела и пульса (только слева)
- ⑳ Контакты для зарядки
- ㉑ Индикатор состояния
- ㉒ Акустическое отверстие для подавления шума шагов
- ㉓ Магнитные фиксаторы
- ㉔ Инфракрасный датчик приближения
- ㉕ Правый R наушник

## Обзор состояний светодиодного индикатора бокса для зарядки



Если подсоединен USB-кабель или бокс для зарядки установлен на беспроводной зарядной станции, то светодиодный индикатор бокса для зарядки постоянно показывает процесс зарядки: если бокс для зарядки отсоединен от источника зарядки, светодиодный индикатор погаснет через 5 секунд.

Индикатор бокса для зарядки	Бокс для зарядки СО вставленными наушниками	Бокс для зарядки БЕЗ вставленных наушников	
	Пульсация желтым светом	Наушники и бокс для зарядки заряжаются.	Бокс для зарядки заряжается.
	Зеленый, постоянный свет	Наушники и бокс для зарядки полностью заряжены.	Бокс для зарядки полностью заряжен.
	красное мигание	Сбой зарядания/аккумулятора, по меньшей мере, в одном наушнике (> 58).	Сбой зарядания/аккумулятора в боксе для зарядки (> 58).



Если USB-кабель не подсоединен или бокс для зарядки не установлен на беспроводной зарядной станции, то при открытии крышки бокса для зарядки светодиодный индикатор бокса для зарядки показывает уровень заряда аккумулятора или процесс зарядки наушников. При закрытии крышки бокса для зарядки светодиодный индикатор перестает светиться через 5 секунд.

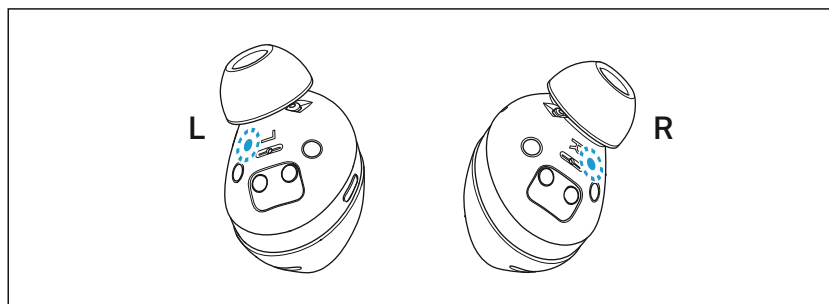
Индикатор бокса для зарядки		Бокс для зарядки СО вставленными наушниками	Бокс для зарядки БЕЗ вставленных наушников
	Зеленый, постоянный свет	Наушники полностью заряжены, а бокс для зарядки может выполнить еще как минимум один полный цикл зарядки	Бокс для зарядки полностью заряжен.
	Пульсация желтым светом	Наушники заряжаются от аккумулятора бокса для зарядки	–
	Желтый, постоянный свет	Наушники полностью заряжены, а бокс для зарядки заряжен менее чем на 50% и более чем на 10%.	Бокс для зарядки заряжен менее чем на 50% и более чем на 10%.
	Красный, постоянный свет	Аккумулятор бокса для зарядки почти разряжен. Наушники зарядить невозможно.	Аккумулятор бокса для зарядки почти разряжен.
	Красное мигание	Сбой зарядания/аккумулятора, в меньшей мере, в одном наушнике (> 58).	Сбой зарядания/аккумулятора в боксе для зарядки (> 58).



Если светодиодный индикатор не включается:

- Очистите контакты наушников и бокса для зарядки (> 53).
- Убедитесь, что бокс для зарядки установлен на беспроводной зарядной станции (максимальное расстояние 3 мм).
- Подождите не менее 10 секунд. В некоторых беспроводных зарядных станциях процесс зарядки начинается с задержкой.
- Соблюдайте указания по установке беспроводной зарядной станции; убедитесь, что отсутствует воздействие электромагнитных полей или материалов на зарядную станцию (см. инструкцию по эксплуатации беспроводной зарядной станции).
- Заряжайте аккумулятор бокса для зарядки и наушников не менее 30 минут, пока вновь не загорится светодиодный индикатор (> 21).

## Обзор состояний светодиодного индикатора наушников



Индикатор наушников	Значение	
	Красный/синий Моргает около 2 минут	Наушники находятся в режиме сопряжения (первичной настройки Bluetooth-соединения).
3x	Мигает 3 раза синим мигание	Сопряжение по Bluetooth или сопряжение наушников выполнено успешно.
3x	Мигает 3 раза красным	Не удалось выполнить сопряжение по Bluetooth или сопряжение наушников.
	Синий, постоянный свет	Наушники соединены с устройством по Bluetooth
	Красный, постоянный свет	Наушники не соединены с устройством по Bluetooth либо соединение прервано
	Красный, быстрое мигание	Аккумулятор почти разряжен.
	Медленное мигание красным светом	Возникла системная ошибка. Выполните сброс настроек (> 61).
	Красно-зеленое мигание	Наушники находятся в режиме сопряжения наушников (для сопряжения правого и левого наушников)
	Мигает зеленым/фиолетовым	Выполняется обновление микропрограммы.
	Красно-фиолетовое мигание (только на левом наушнике)	Выполняется обновление микропрограммы датчиков (не при обновлении любой микропрограммы).

**i** Когда вы вставляете наушники в уши, светодиодные индикаторы автоматически выключаются.

Если вы не вставите наушники в уши, светодиодные индикаторы автоматически выключатся через 30 секунд.

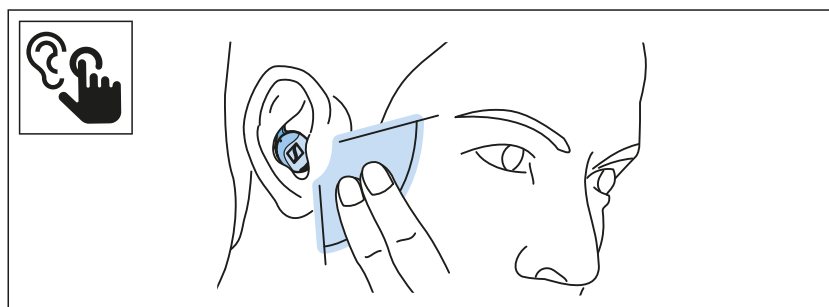
## Указания по управлению

Управление наушниками ведется через две функции — **Touch Control** и **Tap Control**.

Для этого обратите внимание на таблицу команд управления (> 13).

### Tap Control

- ▷ Слегка коснитесь сенсорной панели или рядом с соответствующим наушником (например, рядом с ушной раковиной или поверх надетого головного убора). В зависимости от функции управления коснуться следует 2 или 3 раза.
- ▷ Команды Tap Control лучше всего подаются двумя пальцами — это позволяет датчикам оптимально определять жесты.

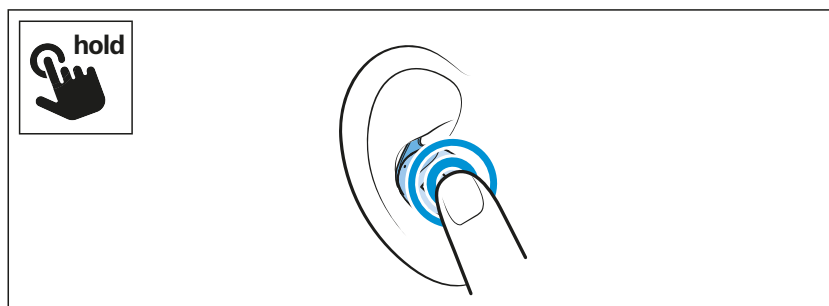


**i** С помощью приложения Smart Control вы можете настроить чувствительность управления по Tap Control («Индивидуальная настройка сенсорного управления») (> 28). Вы можете выбрать один из трех уровней чувствительности — высокий, средний и низкий.

- ▷ Чувствительность следует понизить, если вы заметите, что при использовании наушников срабатывают нежелательные команды или случайные жесты интерпретируются как команды.
- ▷ Чувствительность следует повысить, если команды необходимо выполнять без непосредственного контакта с наушниками — например, с надетыми перчатками или шапкой.

### Touch Control

- ▷ Нажмите и удерживайте, с ощутимым контактом, на сенсорную панель наушника.



**i** С помощью приложения Smart Control вы можете выключить управление по Touch Control (ползунок «выключить Touch Hold») (> 28). Команды управления Tap Control будут в этом случае продолжать работать.











## Команды управления

В нижеследующей таблице приведены стандартные настройки.

В приложении Smart Control (> 28) вы можете настроить команды управления для воспроизведения звука («Индивидуальная настройка сенсорного управления») или полностью выключить управление по Touch Control или Tap Control (ползунок «Сенсорное управление»). Наушниками тогда можно будет управлять только через свое Bluetooth-устройство.

Воспроизведение звука		
Левый наушник	Управление	Правый наушник
 > 42	 2x Tap Control	 > 42
 > 37	 3x Tap Control	 > 42
 > 36	 Touch Hold	 > 36

Вызовы		
Левый наушник	Управление	Правый наушник
 > 43	 2x Tap Control	 > 43
 > 43	 3x Tap Control	 > 43
 > 44		 > 44

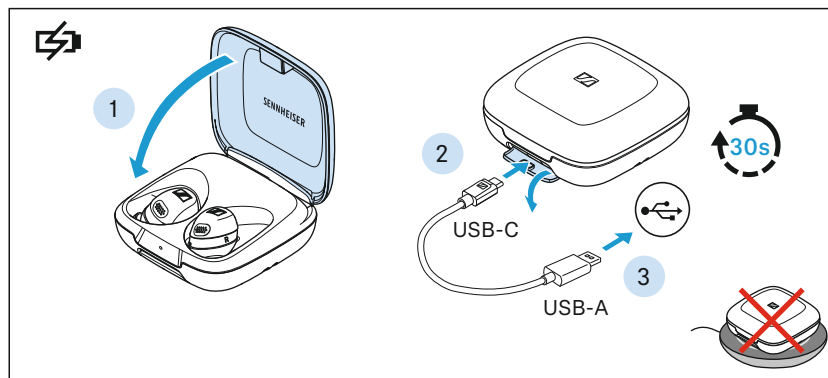
## Указания относительно голосовых уведомлений

Наушники выдают голосовые сообщения о событиях (в таблице приведены некоторые примеры). С помощью приложения Smart Control можно выбрать между голосовыми уведомлениями и звуковыми сигналами, а также отключить почти все уведомления (например, кроме уведомления о разрядке аккумулятора).

Голосовое уведомление	Значение
Power on («Включено»)	Наушники включены.
Power off («Выключено»)	Наушники выключены.
Connected («Соединено»)	Наушники соединены по Bluetooth.
«No connection» («Соединение отсутствует»)	Наушники не подключены по Bluetooth.
Pairing («Сопряжение»)	Наушники находятся в режиме сопряжения (первичной настройки Bluetooth-соединения).
«Pairing cancelled» («Сопряжение отменено»)	Сопряжение по Bluetooth прервано.
«Pairing successful» («Сопряжение успешно выполнено»)	Успешно сопряжено с Bluetooth-устройством.
«Pairing failed» («Сопряжение не удалось»)	Не удалось выполнить сопряжение по Bluetooth.
«Recharge headset» («Зарядите наушники»)	Аккумулятор почти разряжен. Зарядите аккумулятор.
«ANC» (ANC)	Выбран режим ANC.
«Anti Wind» («Подавление шума ветра») (Anti Wind)	Выбран режим Anti Wind.
«Transparency» («Прозрачность»)	Выбран режим прозрачности.
«Call rejected» («Вызов отклонен»)	Входящий вызов отклонен.
«Call ended» («Вызов завершен»)	Активный разговор закончен
«Mute on» («Звук выключен»)	Выключение микрофонов во время активного вызова.
«Mute off» («Микрофон выкл.»)	Выключение микрофонов отменено.
«Volume min» («Громкость мин»)	Уровень громкости находится на минимуме.
«Volume max» («Громкость макс»)	Уровень громкости находится на максимуме.
«Bass Boost on»	Включен вариант настройки эквалайзера для усиления басов.
«Bass Boost off»	Вариант настройки эквалайзера для усиления басов выключен.
«Podcast»	Включен вариант настройки эквалайзера для подкастов (лучше четкость речи).

## Первые шаги

### 1. Активация наушников и бокса для зарядки, зарядка аккумуляторов



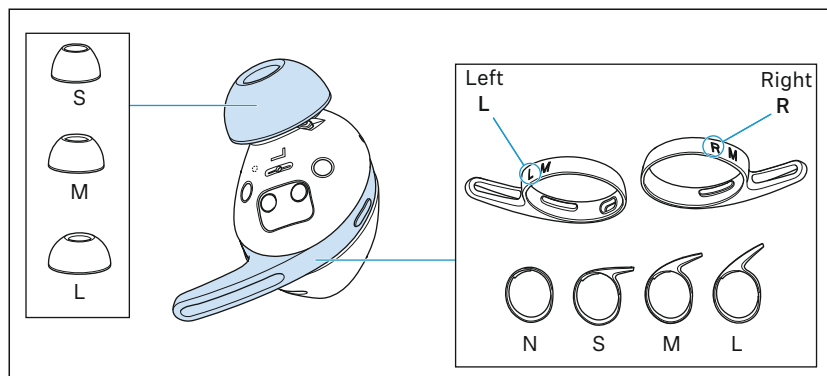
При поставке аккумуляторы наушников и бокса для зарядки находятся в спящем режиме, и их необходимо активировать путем однократного подключения к источнику питания с гнездом USB.

1. Вставьте наушники в бокс для зарядки и закройте крышку бокса. Обратите внимание на правильное расположение наушников в боксе для зарядки. Если левый и правый наушник положить в неверные зарядные отсеки, то зарядные контакты наушников не будут соприкасаться с зарядными контактами бокса для зарядки. Это нарушает процесс зарядки наушников.
2. Откройте крышку гнезда USB на боксе для зарядки и соедините кабель USB-C боксом для зарядки.
3. Подсоедините кабель к источнику питания с гнездом USB (> 21) и заряжайте аккумуляторы не менее 30 секунд. Наушники и бокс для зарядки активируются, начинается зарядка аккумуляторов. Теперь наушниками можно пользоваться.

**i** Пробуждение аккумуляторов возможно только через USB-кабель. Вы не можете использовать функцию беспроводной зарядки.

**i** Мы рекомендуем перед первым использованием полностью зарядить наушники и бокс для зарядки, не прерывая процесс зарядки.

## 2. Выбор прозрачных вкладышей и фиксаторов для оптимальной посадки наушников в ушах

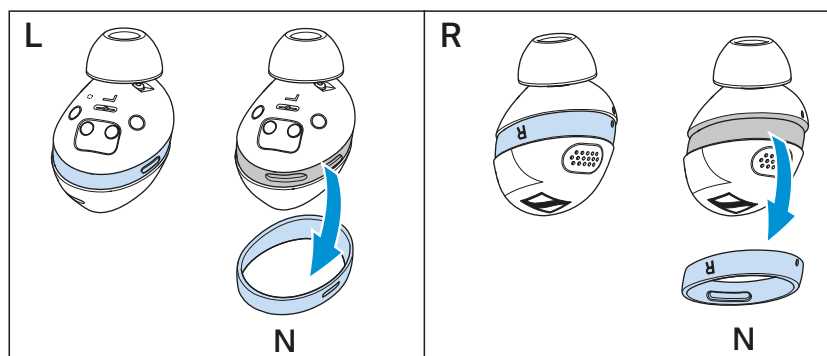


Качество звучания, в том числе воспроизведение низких частот, и обеспечение максимального эффекта шумоподавления, лучшего качества голоса во время телефонных разговоров и надежное удержание наушников в ушах, в значительной степени зависит от правильности посадки наушников. Для этой цели доступны прозрачные вкладыши и ушные фиксаторы разных размеров.

- ▷ Попробуйте все имеющиеся вкладыши, чтобы определить, какие из них оптимальны для вас по качеству звучания и удобству использования. Вы можете выбрать прозрачные вкладыши одного из 3 размеров (S, M и L) и ушные фиксаторы одного из 4 размеров (N, S, M и L) (> 30).

### Информация о замене ушных фиксаторов

- Если ушные фиксаторы не установить правильно, то это может нарушить последующее зарядание наушников, так как зарядные контакты наушников не будут соприкасаться с контактами бокса для зарядки.
- В поставляемой сборке на наушники установлены фиксаторы размера N. При замене фиксаторов во-первых снимите уже установленные.



**i** Подробную процедуру замены фиксаторов вы найдете здесь: > 31

### Информация о замене прозрачных ушных вкладышей

- Используйте только прозрачные ушные вкладыши, поставляемые Sonova Consumer Hearing, чтобы обеспечить

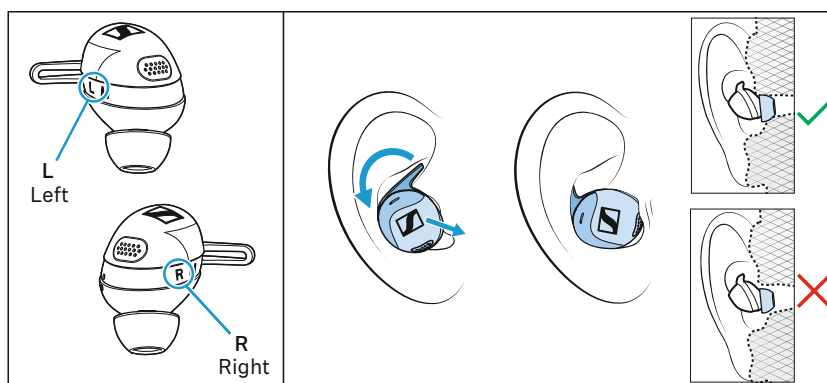
бесперебойную работу датчиков для измерения пульса и температуры тела.

- Если ушные вкладыши не установить правильно, то это может нарушить последующее зарядание наушников, так как зарядные контакты наушников не будут соприкасаться с контактами бокса для зарядки. На левом наушнике может быть также нарушен сбор данных датчиком.
- Не до конца установленные вкладыши могут остаться в слуховом проходе при вынимании наушников.

**i** Подробную процедуру замены вкладышей вы найдете здесь: > 30

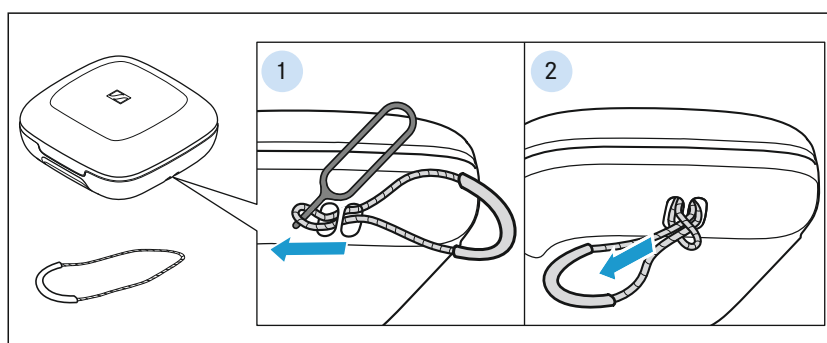
### Информация о правильном вставлении наушников в уши

- ▷ Вставьте правый и левый наушник в правое и левое ухо соответственно.
- ▷ Вставьте наушники в уши под небольшим углом и слегка поверните их в ушах и ушных каналах так, чтобы вам было удобно и наушники держались достаточно надежно (> 34).



**i** С помощью функции «Fit Test» («Проверка посадки») с приложения Smart Control можно проверить посадку наушников в ушах.

### 3. Закрепление пальцевого ремня на боксе для зарядки

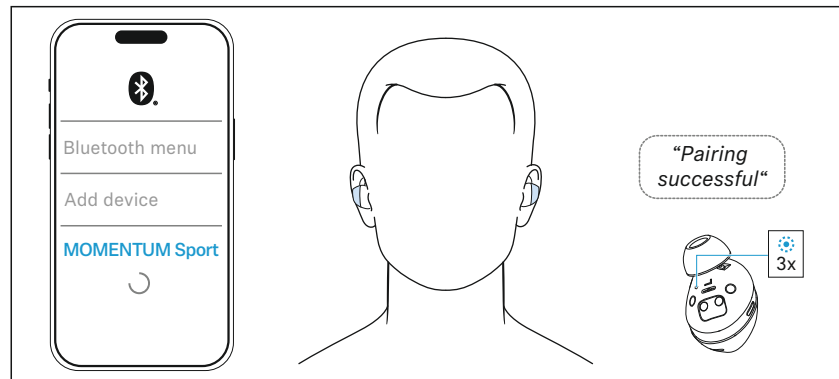


Используйте бокс для зарядки в комбинации с поставляемым пальцевым ремнем, чтобы надежно и удобно держать и транспортировать наушники.

Для того, чтобы закрепить пальцевый ремень зарядки на корпусе бокса для зарядки.

1. Введите тонкий, гибкий конец ремня в отверстие на нижней стороне бокса для зарядки. Чтобы упростить вдевание, вы можете использовать иголку для SIM-карт или скрепку.
2. Протяните толстый конец ремня в кожу через тонкий конец и затяните.

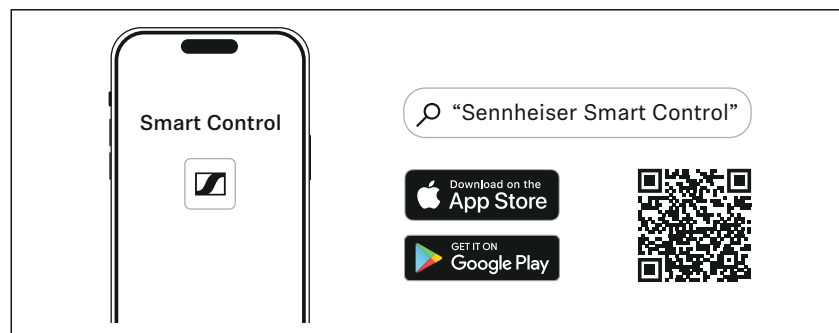
#### 4. Соединение наушников с Bluetooth-устройством



Когда вы в первый раз включите наушники после первой зарядки, они автоматически переключатся в режим сопряжения по Bluetooth. При отсутствии предыдущего сопряжения наушников с каким-либо Bluetooth-устройством (список сопряженных устройств пуст) режим сопряжения остается постоянно включенным.

- ▷ Подсоедините наушники к вашему смартфону с помощью Bluetooth (> 27).

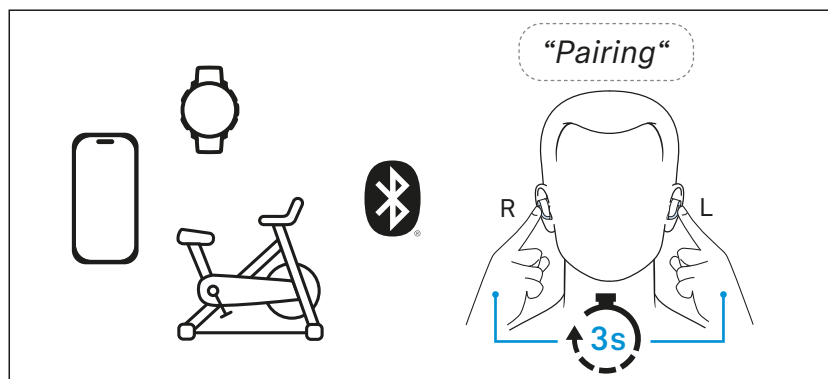
#### 5. Установка приложения Smart Control для смартфона



Приложение Sennheiser Smart Control позволяет использовать все функции и настройки наушников и, например, с помощью эквалайзера адаптировать звучание в соответствии с вашими потребностями (> 28).

- Google Play Store: [здесь](#)
- Apple App Store: [здесь](#)

## 6. Подключение других Bluetooth-устройств



- Если необходимо, подсоедините наушники к другим устройствам по Bluetooth (> 27).

Наушники могут сохранять профили соединений до шести Bluetooth-устройств, с которыми выполнено сопряжение. Воспроизведение аудиосигнала всегда возможно одновременно только с одного устройства.

В приложении Smart Control («Управление соединениями») вы можете просматривать список сопряженных устройств и целенаправленно подключать и отсоединять устройства (> 29).

- i** Вы можете соединить наушники одновременно с двумя Bluetooth-устройствами — например, со спортивными часами и своим смартфоном, на котором установлено приложение для тренировок — или со спортивными часами плюс велотренажером.

## Пользование наушниками

### Информация об аккумуляторе, процессе зарядки и первом использовании

Наушники и бокс для зарядки оборудованы встроенными аккумуляторами.

Для зарядки аккумуляторов можно использовать одну из следующих возможностей:

- USB-кабель из комплекта поставки
- беспроводную зарядную станцию (совместима со стандартом Qi, не входит в комплект поставки).

Для зарядки наушники должны быть вставлены в бокс для зарядки. Это позволит всегда держать их заряженными и в надежном месте — даже в пути.

При поставке аккумуляторы наушников и бокса для зарядки находятся в спящем режиме, и их необходимо активировать путем подключения к источнику питания с гнездом USB не менее чем на 30 секунд. При этом крышка бокса для зарядки должна быть закрыта.

Длительность полного цикла зарядки бокса для зарядки и наушников составляет ок. 1,5 часов. Функция быстрой зарядки позволяет за 10 минут зарядить наушники примерно на 1 час воспроизведения. Время зарядки может варьироваться в зависимости от используемого источника питания и температуры окружающей среды.

Мы рекомендуем перед первым использованием полностью зарядить наушники и бокс для зарядки, не прерывая процесс зарядки.

Если подсоединить подключенный к источнику питания USB-кабель к боксу для зарядки или установить бокс для зарядки на беспроводную зарядную станцию Qi, аккумулятор бокса для зарядки начнет заряжаться. Если в бокс для зарядки вставлены наушники, одновременно выполняется зарядка аккумуляторов наушников. Светодиодный индикатор бокса для зарядки отображает процесс зарядки (> 9).

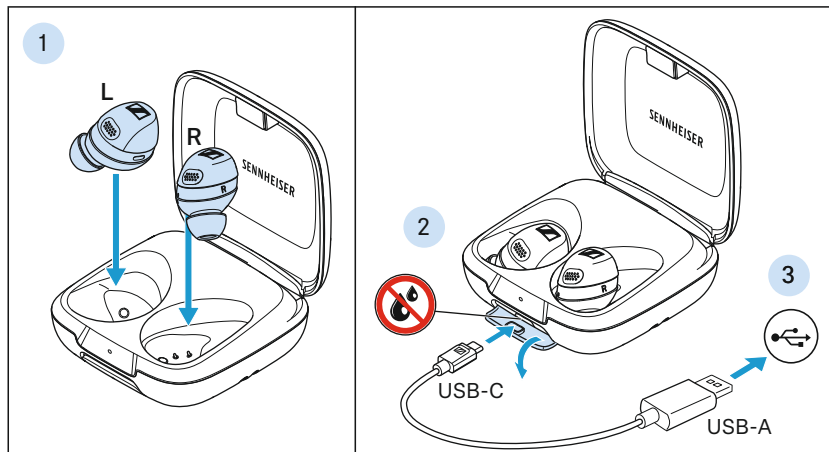
Если уровень заряда аккумуляторов наушников понижается до критического, выдается голосовое уведомление о необходимости зарядить наушники («Recharge headset»).

Уровень заряда аккумулятора бокса для зарядки отображается светодиодным индикатором на боксе (> 9).

По окончании срока службы данное изделие со встроенным аккумулятором необходимо сдать на отдельную утилизацию. Дополнительную информацию можно найти здесь: > 64.



## Зарядка аккумуляторов через USB-кабель



- Преодолевав легкое сопротивление магнита, откиньте крышку бокса для зарядки и вставьте левый наушник в левый зарядный отсек, а правый — в правый зарядный отсек. Наушники фиксируются в зарядных отсеках с помощью магнитов. Если уровень заряда аккумулятора бокса для зарядки еще достаточен, то аккумуляторы наушников будут заряжаться без подключения бокса для зарядки к источнику питания.
- Откройте крышку гнезда USB на боксе для зарядки и убедитесь, что в гнезде нет влаги и грязи. Подсоедините штекер USB-C зарядного кабеля к гнезду USB бокса для зарядки.
- Вставьте штекер USB-A в соответствующее гнездо источника питания USB (в комплект не входит). Убедитесь в том, что блок питания с гнездом USB подключен к электросети. Выполняется зарядка аккумуляторов наушников и бокса для зарядки. Если наушники не вставлены в бокс для зарядки, то выполняется только зарядка аккумулятора бокса для зарядки. Светодиодный индикатор бокса для зарядки отображает состояние:

Индикатор		Бокс для зарядки СО вставленными наушниками	Бокс для зарядки БЕЗ вставленных наушников
	Желтая пульсация	Наушники и бокс для зарядки заряжаются.	Бокс для зарядки заряжается.
	Зеленый, постоянный свет	Наушники и бокс для зарядки полностью заряжены.	Бокс для зарядки полностью заряжен.
	Красное мигание	Сбой зарядания/аккумулятора, по меньшей мере, в одном наушнике (> 58).	Сбой зарядания/аккумулятора в боксе для зарядки (> 58).

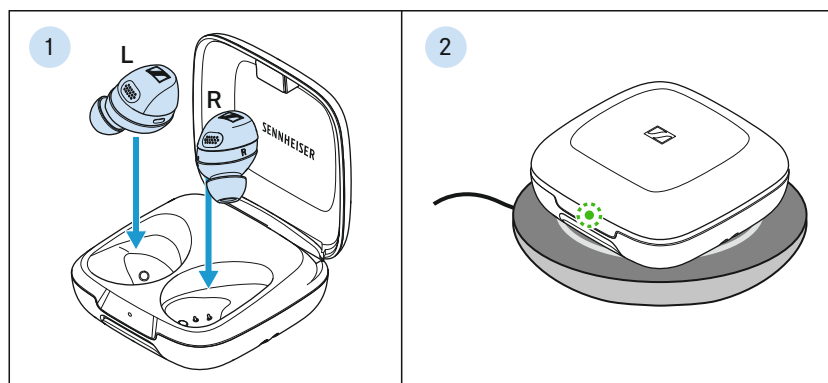
**i** Если вы установите, что в боксе для зарядки наушники не заряжаются:

- ▷ Проверьте, полностью и правильно ли прозрачные ушные вкладыши и фиксаторы надеты на наушники — и исправьте их положение, если необходимо (> 30).
- ▷ Очистите контакты наушников и бокса для зарядки (> 53).


Если вы установите, что бокс для зарядки не заряжается или что светодиодный индикатор бокса для зарядки не загорается, хотя он подключен к источнику питания кабелем USB:

- ▷ очистите гнездо USB-C бокса для зарядки.
- ▷ Заряжайте аккумуляторы бокса для зарядки и наушников не менее 30 минут, пока вновь не загорится светодиодный индикатор.

## Беспроводная зарядка аккумуляторов



1. Преодолевав легкое сопротивление магнита, откиньте крышку бокса для зарядки и вставьте левый наушник в левый зарядный отсек, а правый — в правый зарядный отсек. Наушники фиксируются в зарядных отсеках с помощью магнитов.
2. Разместите нижнюю часть бокса для зарядки в центре на беспроводную зарядную станцию (требуется совместимость со стандартом Qi, не входит в комплект поставки). Выполняется зарядка аккумуляторов наушников и бокса для зарядки.  
Если наушники не вставлены в бокс для зарядки, то выполняется только зарядка аккумулятора бокса для зарядки. Светодиодный индикатор бокса для зарядки отображает состояние:

Индикатор		Бокс для зарядки СО вставленными наушниками	Бокс для зарядки БЕЗ вставленных наушников
	Желтая пульсация	Наушники и бокс для зарядки заряжаются.	Бокс для зарядки заряжается.
	Зеленый, постоянный свет	Наушники и бокс для зарядки полностью заряжены.	Бокс для зарядки полностью заряжен.
	Красное мигание	Сбой зарядания/аккумулятора, по меньшей мере, в одном наушнике (> 58).	Сбой зарядания/аккумулятора в боксе для зарядки (> 58).

**i** Если вы установите, что в боксе для зарядки наушники не заряжаются:

- ▷ Проверьте, полностью и правильно ли прозрачные ушные вкладыши и фиксаторы надеты на наушники — и исправьте их положение, если необходимо (> 30).
- ▷ Очистите контакты наушников и бокса для зарядки (> 53).

Если вы установите, что бокс для зарядки не заряжается или что светодиодный индикатор бокса для зарядки не загорается, хотя лежит на зарядной станции Qi.

- ▷ Проверьте работу зарядной станции Qi. Проверьте также инструкцию по эксплуатации используемой зарядной станции.
- ▷ Заряжайте аккумуляторы бокса для зарядки и наушников не менее 30 минут, пока вновь не загорится светодиодный индикатор.

## Соединение наушников с Bluetooth-устройствами

Наушники оснащены функцией Multipoint, которая обеспечивает два соединения по Bluetooth Classic (воспроизведение звука, телефония) и два дополнительных соединения по Bluetooth Low Energy (передача данных с датчиков). Дополнительную информацию о беспроводных соединениях по Bluetooth можно найти здесь:> 24

Воспроизведение аудиосигнала возможно одновременно только с одного устройства.

Вы можете использовать наушники в комбинации с источниками аудиосигнала, приложениями и устройствами для отображения данных о здоровье, например:

- со спортивными часами и велотренажером, которые отображают измеренную частоту пульса (данные датчиков) и со смартфоном, который передает музыку на наушники (2 — Bluetooth Low Energy, 1 — Bluetooth Classic)
- со смартфоном для телефонии, устройством для воспроизведения звука и спортивными часами для отображения данных с датчиков (2x Bluetooth Classic, 1x Bluetooth Low Energy)

**i** Если с другими устройствами уже есть два соединения по Bluetooth одного типа (Classic или Low Energy), то дополнительные соединения того же типа невозможны.

Информацию о соединении наушников со спортивной экосистемой или спортивным устройством вы найдете здесь: > 28

Для использования беспроводного Bluetooth-соединения необходимо один раз зарегистрировать оба устройства (наушники и Bluetooth-устройство — например, смартфон) через настройки устройств в смартфоне. Этот процесс называется сопряжением.

Соблюдайте настоящую инструкцию по эксплуатации используемого Bluetooth-устройства, если интерфейс управления отличается от описанных шагов.

**i** Когда вы в первый раз включите наушники после первой зарядки, они автоматически переключатся в режим сопряжения по Bluetooth.

## Информация о соединении по Bluetooth

Наушники сертифицированы по стандарту Bluetooth 5.2.

Использование двух беспроводных технологий Bluetooth — Bluetooth Classic и Bluetooth Low Energy — обеспечивает гибкое использование наушников в комбинации с другими устройствами и мобильными приложениями. Наушники обеспечивают два соединения по Bluetooth Classic и два дополнительных соединения по Bluetooth Low Energy.

Для того, чтобы соединить наушники с устройством или приложением, сначала следует провести их сопряжение (> 27).

**i** Если с другими устройствами уже есть два соединения по Bluetooth одного типа (Classic или Low Energy), то дополнительные соединения того же типа невозможны.

### Соединения по Bluetooth Classic

В следующих случаях используется соединение по Bluetooth Classic:

- при воспроизведении звука (> 42)
- при использовании телефонии (> 43)
- при использовании приложения Smart Control на устройствах с операционной системой Android (> 28)

Сопряженные устройства сразу после включения устанавливают беспроводное Bluetooth-соединение, после чего их можно использовать.

При включении наушники автоматически пытаются установить соединение с последними двумя Bluetooth-устройствами, с которыми устанавливалось соединение. Наушники могут сохранять профили соединений до шести Bluetooth-устройств, с которыми выполнено сопряжение. Воспроизведение аудиосигнала всегда возможно одновременно только с одного устройства.

При сопряжении наушников с седьмым Bluetooth-устройством новый профиль соединения записывается поверх профиля наименее часто использовавшегося Bluetooth-устройства. Если позже вы снова попытаетесь установить соединение с этим Bluetooth-устройством, придется повторить процедуру сопряжения.

В приложении Smart Control («Управление соединениями») вы можете просматривать список сопряженных устройств и целенаправленно подключать и отсоединять устройства (> 29).

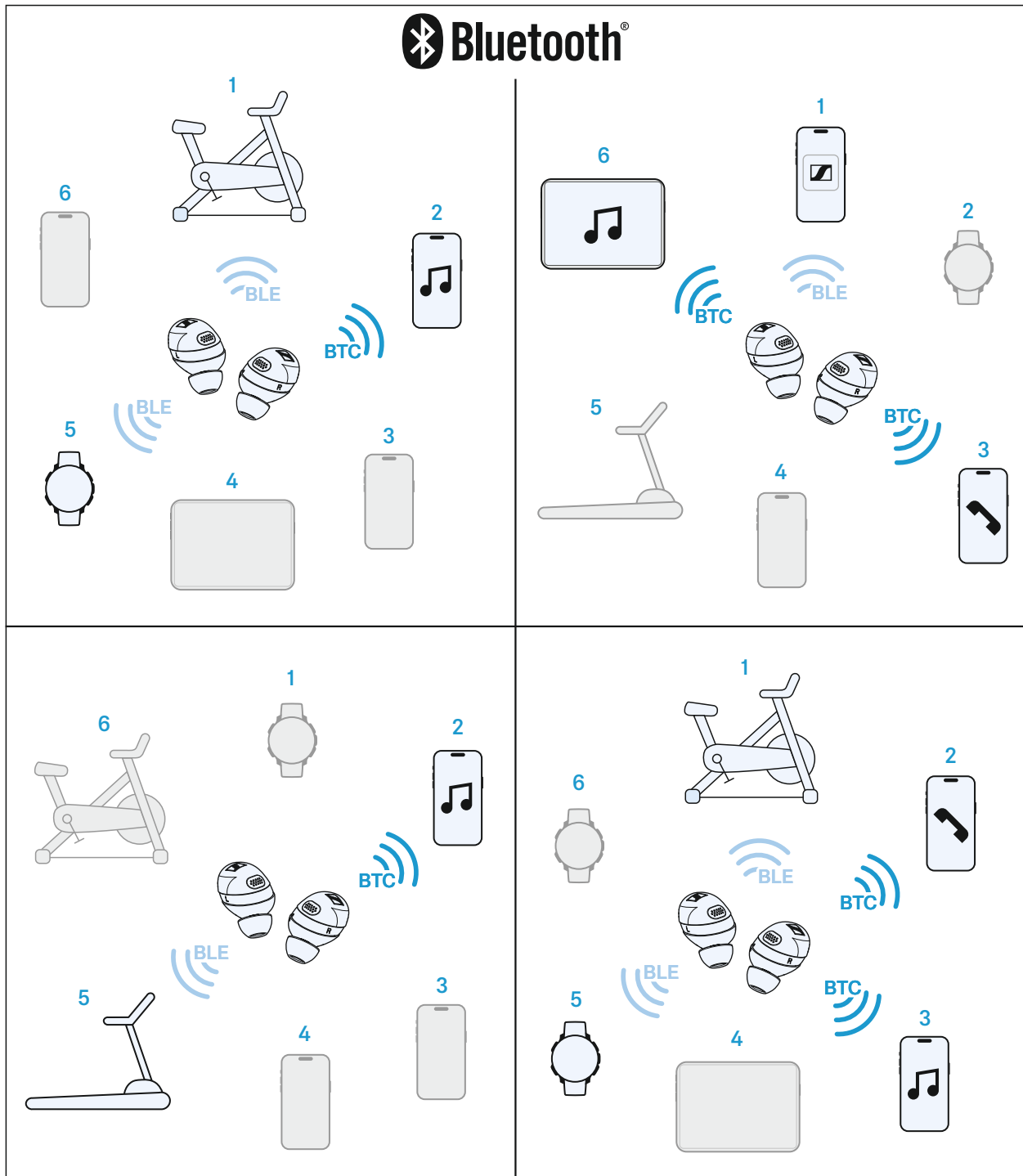
Если источник аудиосигнала поддерживает один из способов кодирования аудиосигнала высокого качества, то музыка будет автоматически воспроизводиться в высоком качестве: aptX™, aptX™ Adaptive или AAC. В противном случае наушники будут воспроизводить музыку в стандартном качестве (SBC). Через приложение Smart Control отображается используемое кодирование аудиосигнала.

### Соединения по Bluetooth Low Energy

В следующих случаях используется соединение по Bluetooth Low Energy:

- при передаче данных с датчиков (данные о здоровье) на фитнес-устройство или мобильное приложение (> 46)
- при использовании приложения Smart Control на устройствах с операционной системой iOS (> 28)

Примеры использования



сопряженное и подключенное Bluetooth-устройство



сопряженное Bluetooth-устройство (в настоящий момент не подключено)

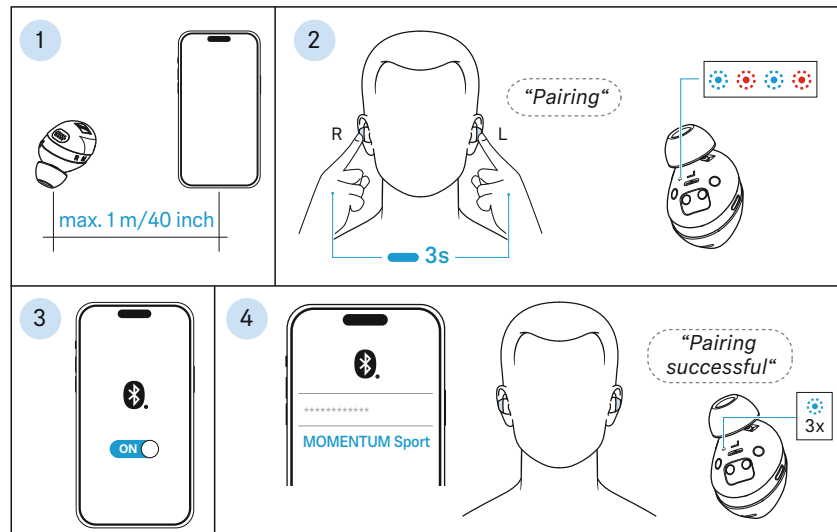


активное соединение по Bluetooth Classic



активное соединение по Bluetooth Low Energy

## Сопряжение наушников с Bluetooth-устройством (по Bluetooth Classic)



**i** Если функции управления Touch и Tap Control полностью выключены через приложение Smart Control (> 51):

- управление наушниками возможно только через приложение Smart Control и соединенное Bluetooth-устройство.
- Когда наушники вставлены в уши (сработали датчики приближения), сопряжение с еще одним Bluetooth-устройством невозможно.
- Если вы извлечете наушники из ушей, сопряжение с еще одним Bluetooth-устройством станет возможно, при условии, что датчики приближения не сработали (что может произойти, например, если положить наушники на стол или держать их в руке).

1. Достаньте оба наушника из бокса для зарядки и вставьте их в уши (> 34). Расстояние между наушниками и Bluetooth-устройством должно составлять не более 1 м.
2. Одновременно коснитесь сенсорной панели на левом и правом наушниках и не убирайте пальцы от них в течение 3 секунд, пока не услышите голосовое уведомление «Pairing» и звуковой сигнал. Светодиоды наушников попеременно мигают красным и синим. Наушники находятся в режиме сопряжения.
3. Включите Bluetooth на Bluetooth-устройстве.
4. В меню Bluetooth-устройства активируйте поиск Bluetooth-устройств. Отобразятся все активные Bluetooth-устройства, находящиеся рядом с вами. Выберите из списка Bluetooth-устройств устройство с названием «MOMENTUM Sport». При необходимости введите PIN-код «0000». Если сопряжение будет выполнено успешно, вы услышите голосовое уведомление «Pairing successful», светодиоды наушников 3 раза мигнут синим светом.

**i** Если в течение 2 минут соединение не будет установлено, то режим сопряжения выключится (голосовое сообщение «Pairing cancelled»). Наушники переключатся в режим ожидания. При необходимости повторите шаги, описанные выше.

При отсутствии сопряжения наушников с каким-либо Bluetooth-устройством (список сопряженных устройств пуст) режим сопряжения остается постоянно включенным.

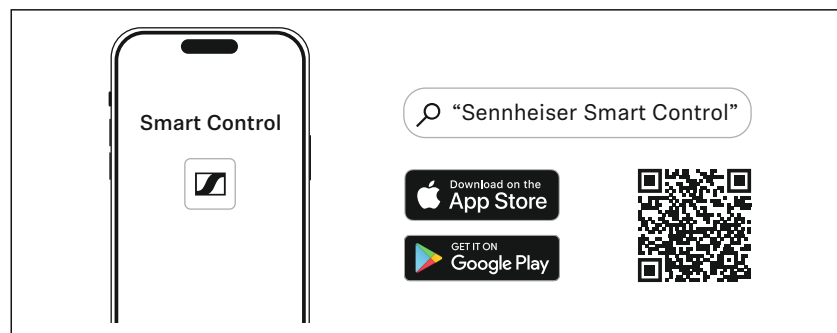
## Установка приложения Smart Control

Чтобы изменить настройки наушников по вашим индивидуальным предпочтениям и получить возможность пользоваться всеми функциями наушников, необходимо установить бесплатное приложение Sennheiser Smart Control на вашем смартфоне.

- ▷ Загрузите приложение из Apple App Store или Google Play и установите его на свой смартфон.
  - Google Play Store: [здесь](#)
  - Apple App Store: [здесь](#)

В качестве альтернативы вы также можете сосканировать приведенный ниже QR-код с помощью смартфона или перейти по ссылке ниже:

[www.sennheiser-hearing.com/smartcontrol](http://www.sennheiser-hearing.com/smartcontrol)



- ▷ Подсоедините смартфон к наушникам с помощью беспроводного Bluetooth-соединения (> 24).
- ▷ Запустите приложение Smart Control.
- ▷ Следуйте указаниям в приложении.

## Соединение наушников со спортивной экосистемой или спортивным устройством

Наушники можно использовать в комбинации с разнообразными спортивными устройствами и приложениями для воспроизведения звука и сбора данных о здоровье.

Дополнительную информацию об сборе данных о здоровье можно найти здесь: > 46.



Для отображения измеренной температуры тела и пульса вам необходимо подходящее приложение, установленное на вашем смартфоне, спортивных часах или спортивном устройстве, которое поддерживает отображение этих функций.

Мы рекомендуем пользоваться текущими устройствами и приложениями производителя Polar (например, приложение Polar Flow®), так как они совместимы с наушниками и могут полностью использовать собранную датчиками информацию (включая показания температуры тела и частоты пульса).

- ▷ Соедините наушники с Bluetooth-устройством, выбранным для отображения данных о здоровье — например, спортивными часами или велотренажером (> 27).
- ▷ Если вы хотите использовать спортивное приложение, установите его на своем смартфоне или спортивных часах. Следуйте указаниям в приложении.
- ▷ Настройте соединение с датчиками наушников в устройстве — например, в смартфоне, с помощью приложения Polar Flow® (> 48) или в часах Polar Watch (> 49).  
Во время тренировки ваши наушники будут передавать полученные данные на устройство или приложение.  
Аудиоданные, такие как музыка, будут передаваться с устройства на наушники, если устройство это поддерживает.

## Переключение соединения с сопряженным Bluetooth-устройством («Управление соединениями»)

Для переключения соединения Bluetooth Classic на определенное Bluetooth-устройство из списка сопряженных при помощи функции «Управление соединениями» вам понадобится приложение Smart Control (> 28).

- ▷ Нажмите пункт «Управление соединениями» в приложении Smart Control.  
На экране появится список сопряженных с наушниками устройств Bluetooth.
- ▷ Выберите из списка сопряженное устройство, к которому вы хотите подключить наушники. Убедитесь в том, что нужное устройство включено, и на нем включен Bluetooth.  
Соединение с выбранным устройством по Bluetooth будет создано.  
В приложении связь между первичным устройством, в котором запущено приложение Smart Control, и наушниками никогда не разрывается.

**i** Вы также можете использовать функцию «Управления соединениями», чтобы удалять сопряжение с устройствами без сброса наушников к заводским настройкам («Удаление устройств»).

## Отсоединение наушников от Bluetooth-устройства

- ▷ Отключите соединение с наушниками в меню вашего Bluetooth-устройства.  
Вы услышите голосовое уведомление «No connection» («Нет соединения»).
- Соединение по Bluetooth отменено.
- Наушники начнут поиск других сопряженных устройств. Если устройство не будет найдено, наушники перейдут в режим ожидания.

**i** При помощи приложения Smart Control и функции «Управление соединениями» можно также целенаправленно подключать наушники к сопряженным устройствам, не разрывая действующее соединение, а также удалять информацию о сопряжении с определенными устройствами (> 29).

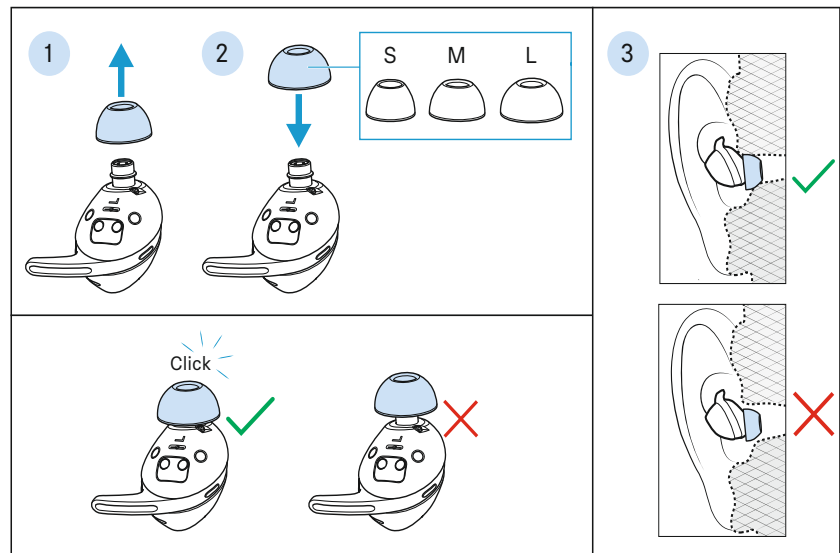
**i** Если вы хотите очистить список сопряженных Bluetooth-устройств, восстановите заводские настройки наушников в приложении Smart Control (> 61).

## Выбор вкладышей и ушных фиксаторов для оптимальной посадки наушников

Качество звучания, в том числе воспроизведение низких частот, и обеспечение максимального эффекта шумоподавления, лучшего качества голоса во время телефонных разговоров и надежное удержание наушников в ушах, в значительной степени зависит от правильности посадки наушников. Для этой цели доступны прозрачные вкладыши и ушные фиксаторы разных размеров.

### Прозрачные силиконовые вкладыши

- ▷ Соблюдайте нижеследующие указания:
  - Используйте только прозрачные ушные вкладыши, поставляемые Sonova Consumer Hearing, чтобы обеспечить бесперебойную работу датчиков для измерения пульса и температуры тела.
  - Если ушные вкладыши не установлены правильно, то это может нарушить последующее зарядание наушников, так как зарядные контакты наушников не будут соприкасаться с контактами бокса для зарядки. На левом наушнике может быть также нарушен сбор данных датчиком.
  - Не до конца установленные вкладыши могут остаться в слуховом проходе при вынимании наушников.



1. Снимите вкладыш с канала для передачи звука.
2. Установите новый вкладыш и проследите, чтобы он зафиксировался.
3. Попробуйте все ушные фиксаторы из набора, чтобы определить, какой размер является оптимальным для вас по удобству использования.

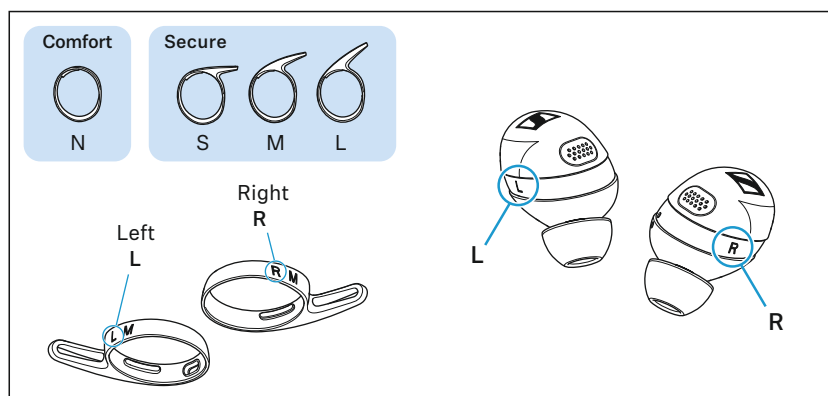
Вы можете выбрать прозрачные вкладыши одного из 3 размеров: S, M и L.

Вкладыши должны надежно сидеть в ушном канале, полностью закрывая слуховой проход и обеспечивая приятное ощущение от носки. Мы рекомендуем использовать самый большой вкладыш, который удобно сидит в вашем слуховом проходе.

**i** С помощью функции «Fit Test» («Проверка посадки») с приложения Smart Control можно проверить посадку наушников в ушах.

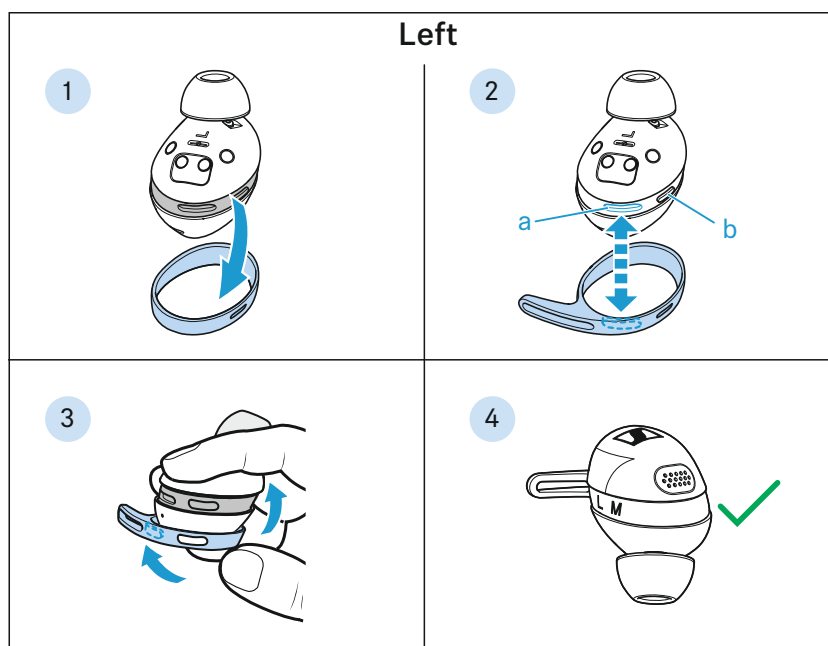
### Силиконовые ушные фиксаторы

- ▷ Соблюдайте нижеследующие указания:
  - Если ушные фиксаторы не установить правильно, то это может нарушить последующее зарядание наушников, так как зарядные контакты наушников не будут соприкасаться с контактами бокса для зарядки.
  - В поставляемой сборке на наушники установлены фиксаторы размера N. При замене фиксаторов во-первых снимите уже установленные.



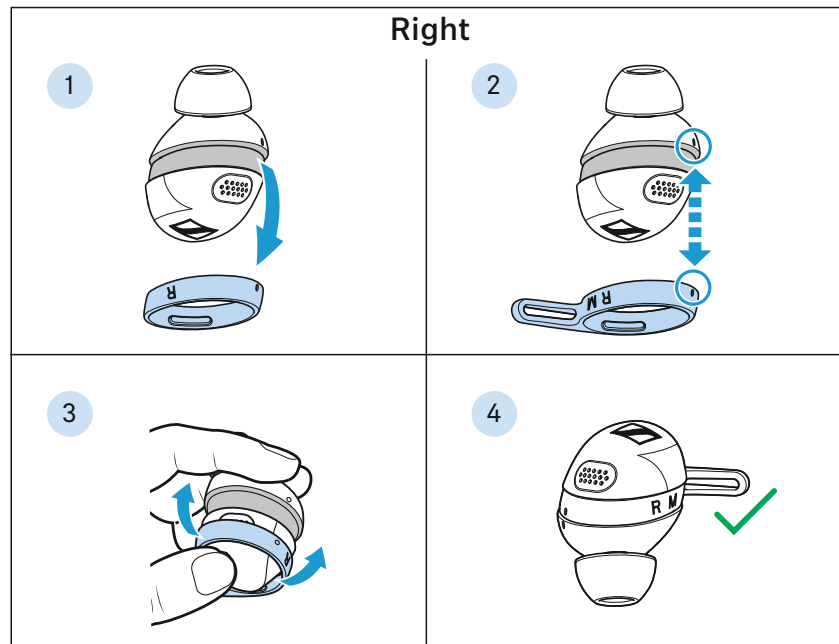
Вы можете выбрать один из 4 размеров ушных фиксаторов: N, S, M и L. Ушной фиксатор надежно удерживает наушник в задней части уха. Если вы не хотите использовать ушные фиксаторы, установите на наушник фиксаторы размера N (установлены в варианте поставки).

- ▷ Поставьте правый и левый ушной фиксатор на правый и левый наушник соответственно (см. углубление на наружной части).



Чтобы заменить левый фиксатор:

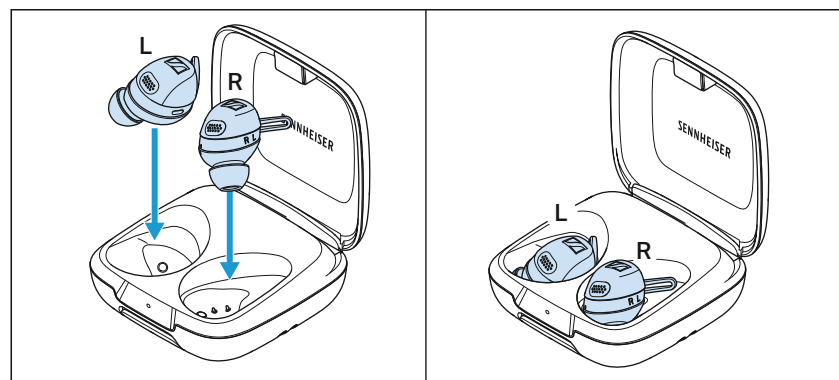
1. Осторожно снимите закрепленные ушные фиксаторы с корпуса наушников.
2. Установите новый фиксатор так, чтобы защелкивающий выступ на внутренней стороне кольца фиксатора находился на высоте соответствующего углубления на наушнике (a). Овальное отверстие на фиксаторе находится на высоте среднего крепления (овальный выступ) (b) на корпусе наушников.
3. Наденьте кольцо фиксатора на корпус наушника и вставьте защелкивающий выступ в отверстие. Овальное отверстие фиксатора должно охватывать среднее крепление наушника.
4. Убедитесь, что фиксатор правильно сидит в направляющей на корпусе наушника.



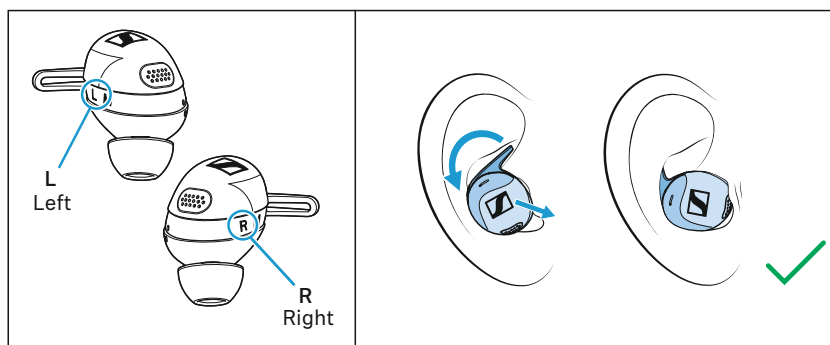
Чтобы заменить правый фиксатор:

1. Осторожно снимите закрепленные ушные фиксаторы с корпуса наушников.
2. Поставьте новый фиксатор так, чтобы обе точки маркировки на наушнике и на кольце фиксатора находились на одной и той же высоте.
3. Наденьте кольцо фиксатора на корпус наушника и вставьте защелкивающий выступ в отверстие.
4. Убедитесь, что фиксатор правильно сидит в направляющей на корпусе наушника.

- ▷ Попробуйте все ушные фиксаторы из набора, чтобы определить, какой размер обеспечивает наилучшее удержание и является оптимальным для вас по удобству использования.
- ▷ После замены фиксаторов проверьте правильность расположения наушников в боксе для зарядки. Если левый и правый наушник положить в зарядные отсеки наоборот, то зарядные контакты наушников не будут соприкасаться с зарядными контактами бокса для зарядки. Это нарушает процесс зарядания наушников.



## Вставка наушников в уши



- ▷ Вставьте правый и левый наушник в правое и левое ухо соответственно.
- ▷ Вставьте наушники в уши под небольшим углом и поверните их в ушных каналах так, чтобы они держались там удобно и надежно. Если вы используете ушные фиксаторы размера S, M или L, убедитесь, что ушные фиксаторы надежно сидят в ушных раковинах (> 31).

**i** Вы можете использовать правый или левый наушник отдельно. Учитывайте, что измерение пульса и температуры тела может производиться только датчиком в левом наушнике.

Если во время воспроизведения звука вы уложите один из наушников в бокс для зарядки, в другом наушнике воспроизведение может ненадолго прерваться.

**i** Функция Smart Pause позволяет автоматически останавливать воспроизведение музыки, когда вы извлекаете один наушник из уха (> 41).

## Включение наушников

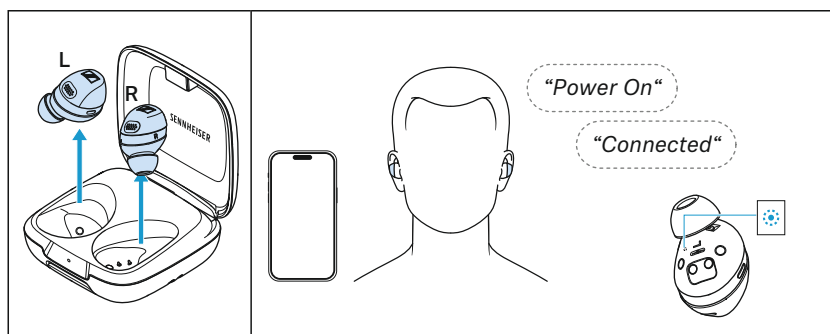


### ПРЕДУПРЕЖДЕНИЕ!

Опасность в связи с высоким уровнем громкости!

Использование высокого уровня громкости в течение продолжительного времени может привести к необратимому нарушению слуха.

- ▷ Перед тем, как надеть наушники, установите низкий уровень громкости (> 36).
- ▷ Не используйте высокий уровень громкости постоянно.



- ▷ Откройте крышку бокса для зарядки.
- ▷ Извлеките оба наушника из бокса для зарядки и вставьте их в уши (> 34).

Вы услышите голосовое уведомление «Power on».

Если в радиусе действия находится сопряженное Bluetooth-устройство, вы услышите голосовое уведомление «Connected». Светодиод наушников загорится синим светом.

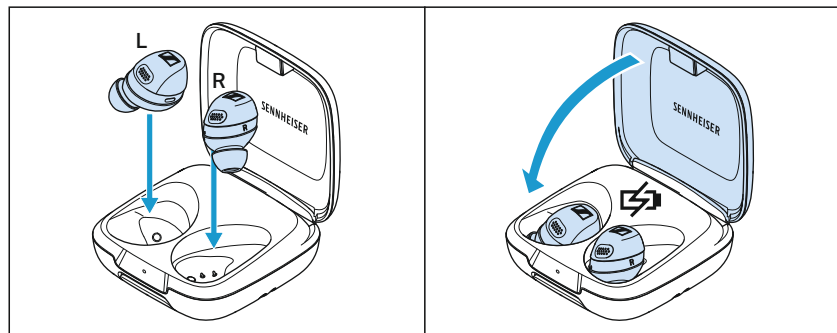
- i** Если вы достанете наушники из бокса для зарядки во время поступления входящего вызова, вызов будет автоматически принят и вы сможете использовать наушники непосредственно для телефонного разговора.

Функцию автоматического вызова (Auto Call) можно отключить через приложение Smart Control (> 45).

- i** Если в течение 15 минут не удастся найти Bluetooth-устройство, с которым выполнено сопряжение, наушники автоматически переключаются в режим ожидания. Вы можете изменить эту настройку в приложении Smart Control.

Вывести наушники из режима ожидания можно, однократно коснувшись сенсорных клавиш либо ненадолго вставив наушники в бокс для зарядки.

## Выключение наушников



Специально выключать наушники не требуется.

- ▷ Вставьте наушники в бокс для зарядки и закройте крышку, чтобы их выключить.

Наушники выключатся, и начнется их зарядка (> 21).

- i** Если вы не закроете крышку бокса для зарядки, соединение Bluetooth будет кратковременно прервано, но сразу же восстановлено, и наушники будут заряжаться.

- i** Если в течение 15 минут не удастся найти Bluetooth-устройство, с которым выполнено сопряжение, наушники автоматически переключаются в режим ожидания.

Вывести наушники из режима ожидания можно, однократно коснувшись сенсорных клавиш либо ненадолго вставив наушники в бокс для зарядки.

## Регулировка громкости звука



### ПРЕДУПРЕЖДЕНИЕ!

Опасность в связи с высоким уровнем громкости!

Использование высокого уровня громкости в течение продолжительного времени может привести к необратимому нарушению слуха.

- ▷ Перед надеванием наушников и переключением на другой источник аудиосигнала установите громкость на минимальный уровень.
- ▷ Не используйте высокий уровень громкости постоянно.



Информацию об управлении наушниками с помощью Touch Control можно найти здесь: > 12

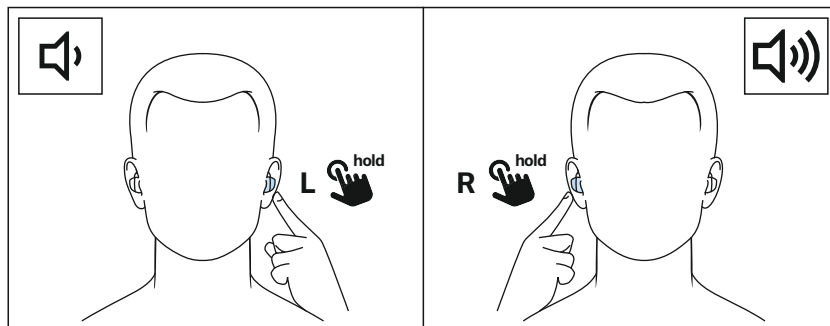
Для повышения громкости:

- ▷ Нажмите на сенсорную кнопку на правом наушнике и удерживайте ее до тех пор, пока уровень громкости не повысится до нужного.

Для понижения громкости:

- ▷ Нажмите на сенсорную кнопку на левом наушнике и удерживайте ее до тех пор, пока уровень громкости не повысится до нужного.

При достижении максимальной или минимальной громкости вы услышите голосовое уведомление «Volume max» или «Volume min».



Левый наушник	Управление	Правый наушник
 Понизить громкость звука	 Touch Hold	 Повысить громкость звука



Вы также можете отрегулировать громкость с помощью Bluetooth-устройства, с которым установлено соединение.



Если вы включили голосовой помощник (> 40), а затем изменили громкость наушников, громкость голосового помощника будет соответственно изменена и сохранена.



## Информация о режимах подавления шумов, в т.ч. ANC

Наушники обеспечивают эффективное пассивное отсеивание шумов окружающей среды благодаря способу крепления в ушном канале.

В наушниках также предусмотрена система активного шумоподавления («Active Noise Cancellation», ANC), с помощью которой вы можете свести окружающий шум к минимуму, в то время как качество звучания наушников останется оптимальным.

Находясь в среде с повышенным уровнем шума, вы можете использовать наушники в качестве шумозащитных наушников, просто включив систему ANC.

В приложении Smart Control можно выбрать разные режимы шумоподавления с настройками, соответствующими вашей ситуации. Сила шумоподавления регулируется автоматически, в зависимости от уровня окружающего шума.

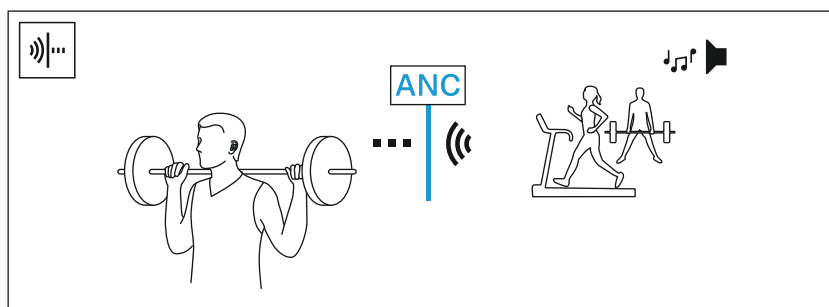
### Указания относительно активного шумоподавления

- Лучше всего подавляются шумы в низкочастотном диапазоне, такие как гудение двигателей или гул вентиляторов.
- Речь и высокочастотные шумы приглушаются, однако могут оставаться различимыми.
- Постоянные шумы подавляются так же хорошо, как и переходящие шумы (например, звук шагов при беге).
- ANC оптимально подстраивается под переходящие окружающие шумы.
- Если появятся необычные шумы (свист, писк), выньте наушники и вставьте их обратно. Убедитесь в правильности посадки наушников, при которой плотно закрывается ушной канал.
- Не закрывайте отверстия микрофонов системы активного шумоподавления с наружной стороны чашек. Из-за этого могут появиться громкие, непривычные шумы (свист или писк), и функция шумоподавления не будет работать надлежащим образом.

## Смена настроек шума

В зависимости от ситуации, в которой вы используете наушники, вы можете выбрать один из трех разных режимов для подавления окружающих шумов сильнее или слабее. Эффективное шумоподавление также возможно в ветреных условиях или при быстром движении.

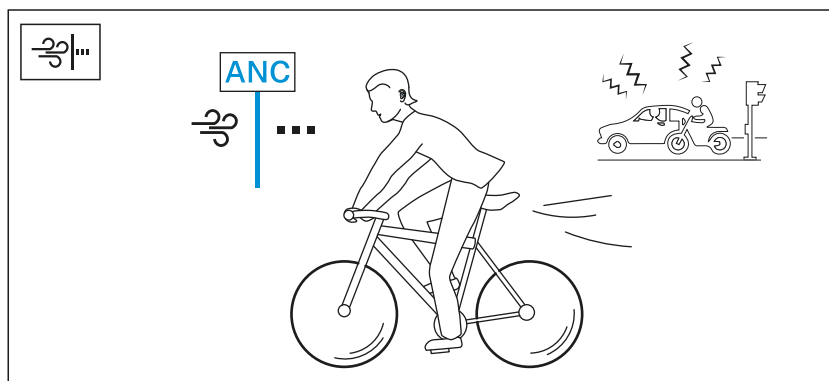
### Режим ANC



Настройка шума	Эффект	Пример применения
Режим ANC*	Активное шумоподавление полностью активно	В спортзале или отдых дома

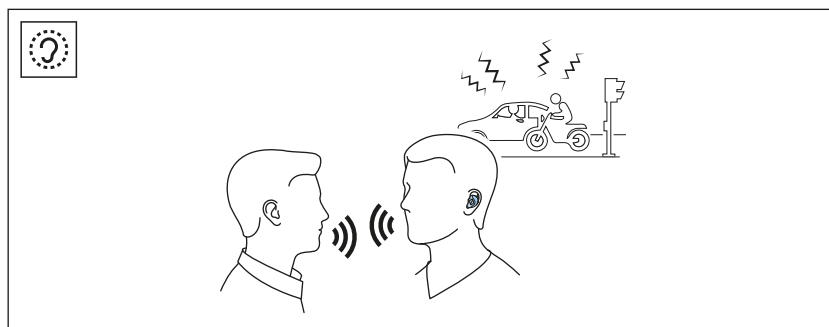
\* — Настройка по умолчанию

### Режим Anti Wind



Настройка шума	Эффект	Пример применения
Режим Anti Wind	Уровень мешающих звуков ветра и движения подавляется, сохраняется очень низкая слышимость окружающих звуков.	Для видов спорта с большой скоростью или для бега в ветреную погоду

### Режим Transparent Hearing



Настройка шума	Эффект	Пример применения
Режим Transparent Hearing	Воспроизведение звука смешивается с окружающими шумами.	Во время разговоров или при нахождении в дорожном движении

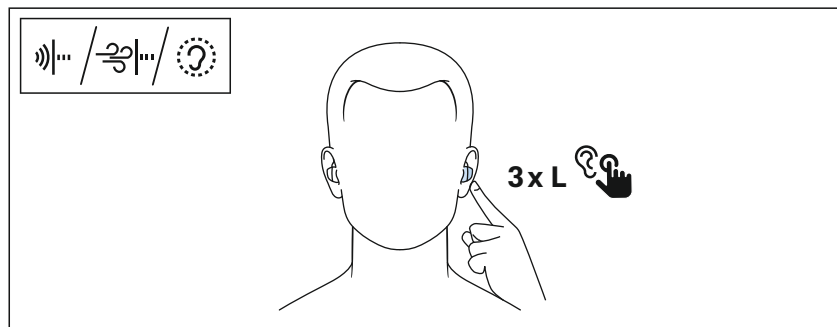
### Переключение режимов

**i** Информацию об управлении наушниками с помощью Tap Control можно найти здесь: > 12

Для изменения настроек шума:

- ▷ Коснитесь сенсорной панели 3 раза — или рядом с ней — на левом наушнике.  
Наушники переключатся между режимами ANC, Anti Wind и Transparent Hearing.  
В зависимости от выбора, вы услышите голосовое уведомление «ANC», «Anti Wind» или «Transparency».

- i** Если включен режим прозрачности, то в приложении Smart Control вы также можете
  - настроить интенсивность режима (низкая, средняя, высокая),
  - включить автоматическую паузу воспроизведения, чтобы вы слышали только окружающие шумы (> 40).



Управление	Левый наушник
 3x Tap Control	 Настройки шума

**i** С помощью приложения Smart Control можно также регулировать настройки шума.

**i** По умолчанию для звонков включена функция «Прозрачность при телефонных разговорах» которая гарантирует наилучшее качество речи и позволяет вам слышать собственный голос через наушники.  
Настроить интенсивность этой функции (есть три уровня — низкий, средний, высокий) можно через приложение Smart Control, в разделе «Звонки», под «Настройки шума».

## Установка паузы воспроизведения в режиме прозрачности

Вы можете выбрать, как воспроизведение звука будет работать при включении режима прозрачности. Для этой настройки необходимо приложение Smart Control (> 28).


- ▷ Убедитесь, что режим прозрачности включен (> 37).
- ▷ В разделе «Настройки шума» приложения Smart Control выберите требуемую настройку воспроизведения звука:

«Автоматическая пауза»	Описание
Выключено	Воспроизведение аудиосигнала (например, музыки) приостанавливается, слышны только шумы окружающей среды.
Включено*	Воспроизведение аудиосигнала (например, музыки) продолжается, при этом он смешивается с окружающими шумами.

\* — Настройка по умолчанию

## Использование голосового помощника/голосового набора

Эта функция по умолчанию не включена. Для настройки функций голосового помощника потребуется приложение Smart Control (> 28).

 Информацию об управлении наушниками с помощью Tap Control можно найти здесь: > 12

- ▷ Запустите приложение Smart Control.
- ▷ В разделе «Управление по Touch Control» коснитесь пункта «Индивидуальная настройка».
- ▷ Коснитесь команды управления, которой вы хотите назначить включение голосового помощника — например, двойное касание левого наушника. Включится окно выбора функций (например, «Левый наушник, двукратное касание»).
- ▷ Нажмите на функцию «Голосовой помощник». Назначение команд управления обновится.

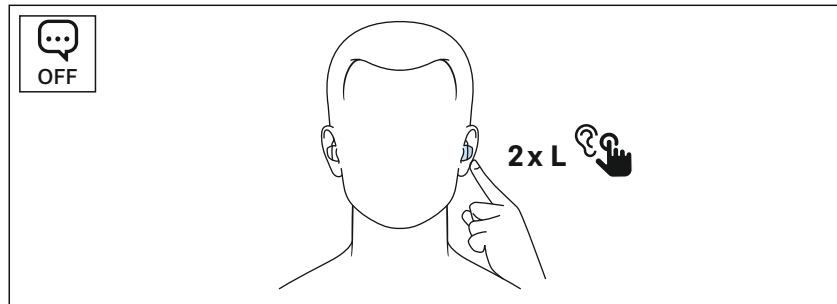
Для активации голосового помощника:



- ▷ Коснитесь сенсорной панели 2 раза — или рядом с ней — на левом наушнике (в зависимости от выбранной ранее команды). В качестве альтернативы: Включите голосового помощника напрямую через Bluetooth-устройство. Включится голосовой помощник, используемый в вашем Bluetooth-устройстве (в зависимости от используемой системы или приложения: Siri, Google Assistant или другой).
- ▷ Произнесите желаемый запрос.

Чтобы прервать выбор или ввод через голосового помощника:

- ▷ Коснитесь сенсорной панели 2 раза — или рядом с ней — на левом наушнике.  
Голосовой помощник выключится.

**i** Команда управления для выключения голосового помощника некоторыми устройствами с операционной системой Android не поддерживается. Вы можете выключить голосового помощника и через свое Bluetooth-устройство.



Управление	Левый наушник
 2x Tap Control	 Включение и выключение голосового помощника

**i** Если вы активировали голосовой помощник (> 36), а затем изменили громкость наушников, громкость голосового помощника будет соответственно изменена и сохранена.

## Использование функции Smart Pause (умная пауза)

Наушники автоматически распознают, носите ли вы их в ушах или извлекаете из ушей.

Воспроизведение музыки приостановится, если вы извлечете один или оба наушника из уха, и продолжится, если вы вновь их вставите. Если воспроизведение прервется более чем на 4 минуты, автоматически оно уже не запустится.

Если положить наушники на поверхность (например, на стол), то датчики приближения могут сработать, и воспроизведение звука может продолжиться в наушниках, не надетых на уши. Чтобы это предотвратить, кладите наушники так, чтобы зарядные контакты и магнитные крепления смотрели настолько вверх, насколько это возможно.

Вы можете активировать (настройка по умолчанию) или деактивировать эту функцию в приложении Smart Control.

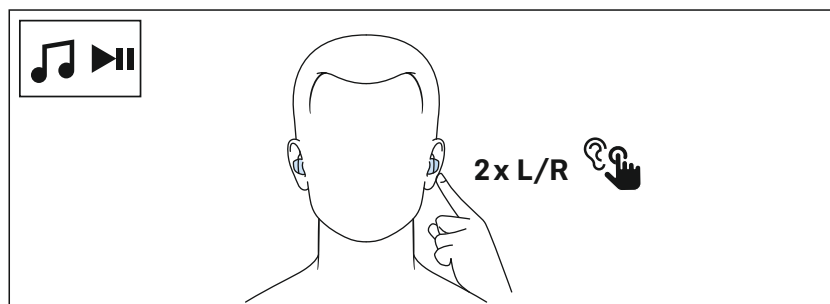
## Управление воспроизведением музыки

Функции воспроизведения музыки доступны только в случае наличия Bluetooth-соединения между наушниками и воспроизводящим устройством. Некоторые смартфоны или музыкальные плееры могут поддерживать не все доступные функции.

**i** Информацию об управлении наушниками с помощью Tap Control можно найти здесь: > 12

### Воспроизведение музыки / пауза

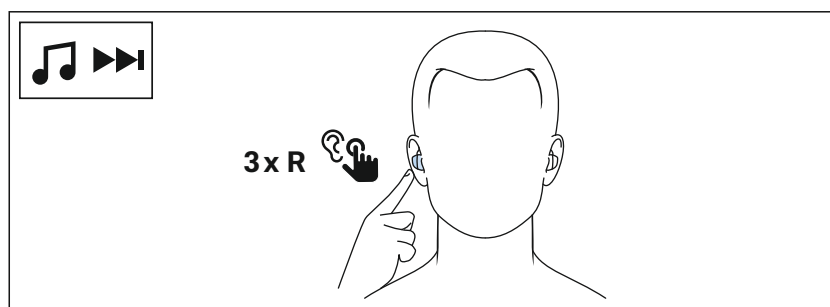
▷ Коснитесь сенсорной панели 2 раза — или рядом с ней — на правом или левом наушнике.





Левый наушник	Управление	Правый наушник
 Начало/приостановка воспроизведения	 2x Tap Control	 Начало/приостановка воспроизведения

### Переход к следующему треку

▷ Коснитесь сенсорной панели 3 раза — или рядом с ней — на правом наушнике.



Управление	Правый наушник
 3x Tap Control	 Воспроизведение следующего трека из списка

### Переход к предыдущему треку

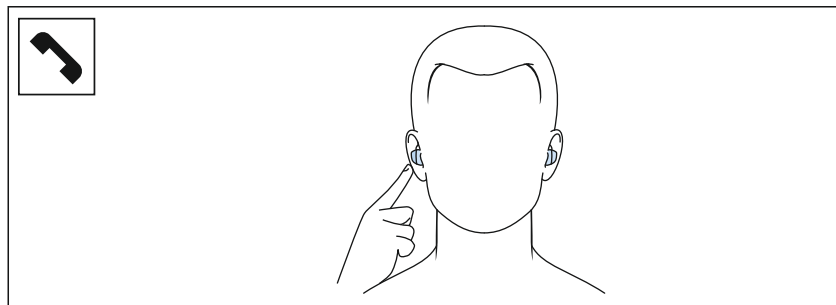
Эта функция по умолчанию не включена. Для настройки функций управления воспроизведением потребуется приложение Smart Control (> 28).

## Телефонные звонки с помощью наушников

Функции совершения телефонных звонков доступны только в случае наличия соединения между наушниками и Bluetooth-устройством. Возможно, некоторые смартфоны и приложения телефонии (например, WhatsApp, MS Teams, WeChat) будут поддерживать не все функции управления телефонными звонками.

Во время звонка вы можете управлять функциями вызова на правом и/или левом наушнике с помощью Tap Control.

**i** Информацию об управлении наушниками с помощью Tap Control можно найти здесь: > 12



### Звонок

- ▷ Выберите необходимую функцию вызова. Если смартфон не перенаправляет вызов на наушники автоматически, выберите на нем «MOMENTUM Sport» как устройство вывода (при необходимости см. инструкцию по эксплуатации смартфона).

### Прием/отклонение/завершение телефонного вызова


Если ваши наушники соединены с устройством и поступает входящий вызов, вы услышите в наушниках сигнал звонка.

Если входящий вызов поступит во время воспроизведения звука, то оно приостановится до завершения телефонного разговора.

Вы можете также принимать вызовы, если вы одновременно соединены с двумя Bluetooth-устройствами (функция Multipoint) (> 24).

Пример:

- Вы слушаете музыку через функцию воспроизведения на смартфоне № 1.
- К вам приходит вызов со смартфона № 2. Вы слышите сигнал вызова в наушниках. Воспроизведение звука со смартфона № 1 приостановится — до тех пор, пока вы не закончите разговор по вызову со смартфона № 2 или не отклоните вызов.

Левый наушник	Управление	Правый наушник
 Прием вызова	 2x Tap Control	 Прием вызова
 Завершение вызова		 Завершение вызова
 Прием вызова и завершение активного вызова		 Прием вызова и завершение активного вызова
 Отклонение вызова	 3x Tap Control	 Отклонение вызова
 Сброс параллельного вызова и продолжение текущего вызова		 Сброс параллельного вызова и продолжение текущего вызова

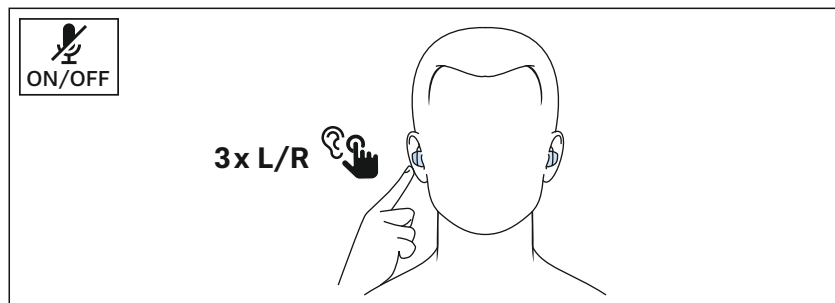
### Отключение микрофонов

Чтобы во время вызова выключить микрофоны наушников:

- ▷ Коснитесь сенсорной панели 3 раза — или рядом с ней — на правом или левом наушнике.  
Вы услышите голосовое уведомление «Mute on».  
Микрофоны выключатся.

Чтобы вновь включить микрофоны:

- ▷ Коснитесь сенсорной панели 3 раза — или рядом с ней — на правом или левом наушнике.  
Вы услышите голосовое уведомление «Mute off».  
Микрофоны вновь включатся.



Левый наушник	Управление	Правый наушник
 Отключение/включение микрофонов	 3x Tap Control	 Отключение/включение микрофонов



## Использование функции автоматического вызова (Auto Call)

Если вы достанете сопряженные наушники из бокса для зарядки во время поступления входящего вызова, вызов будет автоматически принят и вы сможете использовать наушники непосредственно для телефонного разговора.

Вы можете активировать (настройка по умолчанию) или деактивировать эту функцию в приложении Smart Control. Обратите внимание, что оба наушника должны быть включены, чтобы задать настройки для обоих наушников (правого и левого).

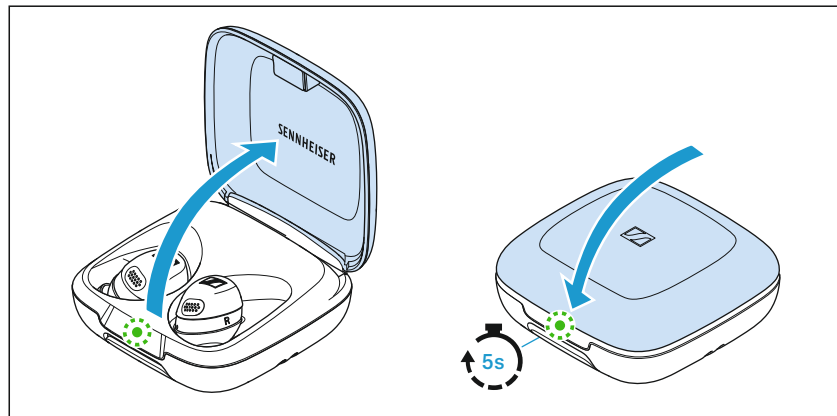
**i** Вы можете использовать правый или левый наушник отдельно. Если во время использования вы уложите один из наушников в бокс для зарядки, в другом наушнике может ненадолго прерваться воспроизведение.

## Отображение уровня заряда аккумулятора

Если наушники соединены с Bluetooth-устройством, уровень заряда аккумулятора может отображаться на дисплее вашего устройства (в зависимости от используемого устройства и операционной системы).

В приложении Smart Control также отображается уровень заряда аккумуляторов наушников и бокса для зарядки.

### Отображение уровня заряда аккумуляторов с помощью бокса для зарядки



Если к боксу для зарядки не подсоединен USB-кабель или бокс для зарядки не установлен на беспроводной зарядной станции:

- ▷ Откройте крышку бокса для зарядки.  
При вставленных наушниках индикатор бокса для зарядки отображает уровень заряда аккумуляторов наушников.  
При вынутых наушниках индикатор бокса для зарядки отображает уровень заряда бокса.

При закрытии крышки бокса для зарядки светодиодный индикатор перестает светиться через 5 секунд.

Индикатор бокса для зарядки		Бокс для зарядки СО вставленными наушниками	Бокс для зарядки БЕЗ вставленных наушников
	Зеленый, постоянный свет	Наушники полностью заряжены, бокс для зарядки может выполнить еще как минимум один полный цикл зарядки	Бокс для зарядки полностью заряжен.
	Пульсация желтым светом	Наушники заряжаются от аккумулятора бокса для зарядки	–
	Желтый, постоянный свет	Наушники полностью заряжены, а бокс для зарядки заряжен менее чем на 50% и более чем на 10%.	Бокс для зарядки заряжен менее чем на 50% и более чем на 10%.
	Красный, постоянный свет	Аккумулятор бокса для зарядки почти разряжен. Наушники зарядить невозможно.	Аккумулятор бокса для зарядки почти разряжен.
	Красное мигание	Сбой зарядания/аккумулятора, по меньшей мере, в одном наушнике (> 58).	Сбой зарядания/аккумулятора в боксе для зарядки (> 58).

## Информация о сборе данных о здоровье

Наушники позволяют измерять пульс и температуру тела. Датчики в звуковом канале левого наушника могут точно измерять значения при физической активности.

Полученные данные о здоровье можно отобразить в приложении Smart Control (> 28). Для эффективного использования этих данных вам дополнительно нужно спортивное приложение, которое поддерживает отображение данных (например, бесплатное приложение Polar Flow®) (> 48).

Измерение температуры тела пока что поддерживается исключительно приложением Polar Flow® и последними спортивными часами Polar Sport (от модели 2023 г.). Более подробную информацию о совместимых изделиях марки Polar вы можете найти в интернете: [www.polar.com](http://www.polar.com)

Сбор данных о здоровье в ухе отличается следующими преимуществами:

- Точность  
Близость барабанной перепонки к температуре тела обеспечивает надежность данных.  
Кровеносные сосуды под кожей в ухе расположены плотнее

друг к другу, и это позволяет собирать более надежные данные о сердечно-сосудистой системе.

- **Стабильность**  
Во время физической активности ухо остается одной из самых стабильных частей тела, поэтому бесперебойное измерение данных возможно даже при занятии спортом.
- **Комфорт**  
Наушники отличаются легкой конструкцией и широкими возможностями настройки под ухо, благодаря различным ушным вкладышам и фиксаторам. Это обеспечивает удобство при ношении и надежное крепление.
- **Инновации**  
Сбор данных о здоровье через наушники до сих пор был доступен только профессиональным спортсменам по высокой цене.
- **Практичность**  
Наушники можно без затруднений соединить со спортивными устройствами и приложениями. Минимальные расходы без дополнительной экипировки.

### Измерение пульса для контроля уровня физической активности

Пульс измеряется в реальном времени в ударах в минуту (BPM, beats per minute) и отображает уровень нагрузки во время физической активности.

Чем выше частота пульса, тем выше физическая нагрузка, тем больше сжигается калорий. Контроль частоты пульса может помочь спортсменам определять интенсивность своих тренировок и следить за своим прогрессом. Он также может помочь избежать перегрузки и травм, а также ввести периоды восстановления.

### Измерение температуры тела для предотвращения теплового удара

Измеряемая температура тела отражает температуру внутренних органов и тканей внутри организма — в том числе легких и сердца.

При занятии спортом поддержание нормальной температуры тела играет решающую роль в обеспечении оптимальных показателей и предотвращении вызываемых жарой заболеваний (например, тепловые судороги, тепловое истощение, тепловой удар). При занятии спортом оптимальная температура тела — между 37 и 38 °C, хотя она может подняться в зависимости от количества потребляемой энергии и, соответственно, производимого тепла. Поэтому спортсменам нужно принимать меры для регулирования собственной температуры тела — например, потреблением достаточного количества жидкости и использованием подходящей одежды.

### Исключение ответственности

Изделие оборудовано датчиками для сбора данных о здоровье (например, пульс и температура тела). Изделие не предназначено для лечения заболеваний, его запрещено применять в медицинских целях. Не используйте изделие для измерения температуры во время болезни. Изделие разработано исклю-

чительно в физкультурных и оздоровительных целях, он предназначен для предоставления информации, помогающей улучшать самочувствие. Если у вас возникнут медицинские вопросы, всегда обращайтесь к врачу. При подозрении на неотложный медицинский случай вызывайте скорую помощь! Некоторые спортивные устройства и приложения могут не быть совместимы с наушниками или не быть доступны в вашей стране. Sonova Consumer Hearing GmbH не дает никаких гарантий в этом вопросе.

## Соединение наушников с приложением Polar Flow®

Чтобы вы могли эффективно использовать данные о здоровье, полученные с наушников, мы рекомендуем пользоваться бесплатным мобильным приложением Polar Flow®.

- ▷ Загрузите приложение из Apple App Store или Google Play и установите его на свой смартфон.
  - Google Play Store: [здесь](#)
  - Apple App Store: [здесь](#)
- ▷ Убедитесь, что вы подсоединили наушники к своему смартфону с помощью Bluetooth (> 27).
- ▷ Откройте приложение Polar Flow®. Вы можете открыть приложение также через приложение Smart Control, в разделе «Спортивные датчики». Вам нужно будет один раз создать пользовательскую учетную запись, чтобы начать пользоваться приложением. Затем следуйте указаниям в приложении.
- ▷ Вставьте наушники в уши и убедитесь, что наушники соединятся по Bluetooth с вашим смартфоном.

**i** Учитывайте, что необходимо использовать левый наушник, чтобы измерять частоту пульса и температуру тела.

- ▷ В приложении выберите меню «Начать тренировку».
- ▷ Коснитесь символа «Настройки тренировки». В разделе «Датчик пульса» будет показано «MOMENTUM Sport».
- ▷ Коснитесь пункта «Сопряжение», чтобы соединить наушники с приложением. Отобразится датчик «MOMENTUM Sport».
- ▷ Вернитесь в меню «Начать тренировку» — и начинайте тренировку. Во время тренировки наушники будут передавать измеренную частоту пульса и температуру тела на приложение.

**i** Их можно использовать одновременно для измерения частоты пульса и воспроизведения звука. Воспроизведение звука на измерения не влияет.

**i** Если у вас возникнут проблемы с использованием наушников в комбинации с устройствами Polar или приложением Polar Flow®, зайдите на страницу изделия «MOMENTUM Sport» по адресу

[www.sennheiser-hearing.com/momentum-sport](http://www.sennheiser-hearing.com/momentum-sport)

По этой ссылке вы найдете актуальный список часто задаваемых вопросов (FAQ) и предложения по решению возможных проблем.

## Соединение наушников со спортивными часами Polar

▷ Вставьте наушники в уши.

**i** Учитывайте, что необходимо использовать левый наушник, чтобы измерять частоту пульса и температуру тела.

▷ Нажмите на кнопку «Назад» на своих часах Polar.

▷ Выберите категорию «Настройки» и откройте «Общие настройки».

▷ Выберите «Выполнить сопряжение и синхронизацию».

▷ Выберите «Выполнить сопряжение датчика/устройства».

▷ Подтвердите сопряжение с MOMENTUM Sport.

Сопряжение с наушниками будет выполнено.

Как только сопряжение будет завершено, отобразится сообщение «Сопряжение завершено» или «Датчик подсоединен».

▷ Откройте «Предтренировочный режим» в своих часах Polar. Отобразится измеренная частота пульса.

При активном тренировочном режиме также отображается измеренная температура тела.

**i** Если у вас возникнут проблемы с использованием наушников в комбинации с устройствами Polar или приложением Polar Flow®, зайдите на страницу изделия «MOMENTUM Sport» по адресу

[www.sennheiser-hearing.com/momentum-sport](http://www.sennheiser-hearing.com/momentum-sport)

По этой ссылке вы найдете актуальный список часто задаваемых вопросов (FAQ) и предложения по решению возможных проблем.

## Настройка звуковых эффектов / эквалайзера

Для использования звуковых эффектов/эквалайзера необходимо приложение Smart Control (> 28).

▷ Выберите нужные звуковые эффекты в приложении Smart Control с помощью эквалайзера. Вы можете использовать заданные пресеты, режимы звучания (например, Bass Boost (усиление басов)) или задать собственные настройки. Звуковые эффекты будут сохранены в наушниках. Эти настройки звучания будут применяться даже без приложения Smart Control, например, при использовании другого Bluetooth-устройства.

Обратите внимание, что оба наушника должны быть включены, чтобы задать настройки для обоих наушников (правого и левого).

**i** Функция Sound Check в приложении Smart Control позволяет создавать пользовательские пресеты эквалайзера. Sound Check позволит вам последовательно прийти к оптимальному результату.

## Режим защиты аккумуляторов

При включенном режиме защиты аккумуляторы наушников заряжаются особенно бережно — и не выше уровня около 80%, чтобы продлить срок их службы. Максимальное время воспроизведения наушников на одном заряде сократится, соответственно, до около 80% от стандартного времени.

Режим защиты аккумуляторов можно включить через приложение Smart Control (> 28).

## Эко-режим

Эко-режим максимизирует время воспроизведения наушников путем оптимизации энергопотребления. Включить его можно с помощью приложения Smart Control (> 28).

В эко-режиме использование кодека aptX™ Bluetooth выключается, и аудиоданные передаются только по SBC или AAC. Это сокращает диапазон частот передачи наушников и повышает время работы от аккумулятора.

В эко-режиме функции датчиков, считывающих данные о здоровье, также выключаются.

## Настройка голосовых уведомлений / звуковых сигналов

Для настройки голосовых уведомлений и звуковых сигналов необходимо приложение Smart Control (> 28).

Здесь можно выбрать голосовые уведомления или звуковые сигналы, а также выключить почти все уведомления (например, кроме уведомления о разрядке аккумулятора). Обратите внимание, что оба наушника должны быть включены, чтобы задать настройки для обоих наушников (правого и левого).

## Настройка функций контроля

Для настройки функций управления воспроизведением звука потребуется приложение Smart Control (> 28).

В приложении вы можете индивидуально настроить функции контроля наушниками и другие команды управления и выбрать предустановленные функции контроля. Некоторые основные функции нельзя изменить (например, управление телефоном).

Вы можете полностью выключить Touch Control и Tap Control (с помощью ползунка «Сенсорное управление») или выключить функцию Touch Control отдельно (с помощью ползунка «Выключить Touch Hold»).

Чувствительность управления по Tap Control можно установить на один из трех уровней (высокий, средний, низкий).



Если функции Touch Control и Tap Control выключены полностью:

- управление наушниками возможно только через приложение Smart Control и соединенное Bluetooth-устройство.
- Управляющие функции останутся выключенными, пока вы их обратно не включите через настройки приложения или не восстановите заводские настройки наушников.
- Когда наушники вставлены в уши (сработали датчики приближения), сопряжение с еще одним Bluetooth-устройством невозможно.
- Если вы извлечете наушники из ушей, сопряжение с еще одним Bluetooth-устройством станет возможно, при условии, что датчики приближения не сработали (что может произойти, например, если положить наушники на стол или держать их в руке).

## Хранение или транспортировка наушников в боксе для зарядки

### ВНИМАНИЕ!

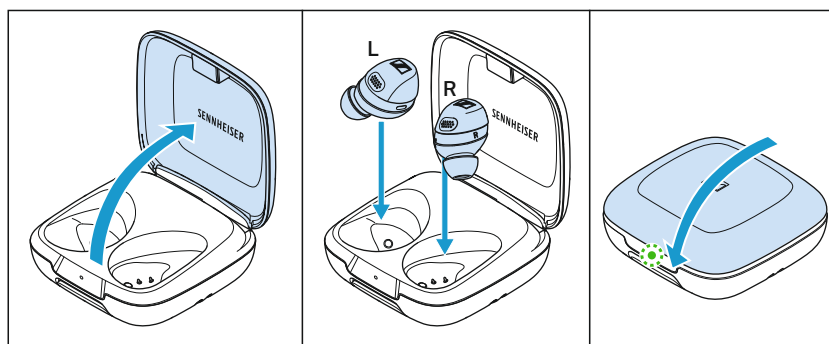
Влажность и грязь могут привести к разрушению электроники бокса для зарядки!

Если влажность и грязь попадут внутрь бокса для зарядки, могут возникнуть нарушения функций.

- ▷ Не кладите влажные или грязные наушники в бокс для зарядки.

Убирайте наушники на хранение в бокс для зарядки во избежание их повреждения, если они не используются или требуется их транспортировка. При этом выполняется автоматическая зарядка наушников, благодаря чему вы всегда можете использовать их время работы от аккумулятора в полном объеме.

- ▷ Преодолевая легкое сопротивление магнита, откиньте крышку бокса для зарядки и вставьте левый наушник в левый зарядный отсек, а правый — в правый зарядный отсек. Наушники фиксируются в зарядных отсеках с помощью магнитов.
- ▷ Закройте крышку бокса для зарядки.





## Уход за наушниками / боксом для зарядки и их техническое обслуживание

### ВНИМАНИЕ!

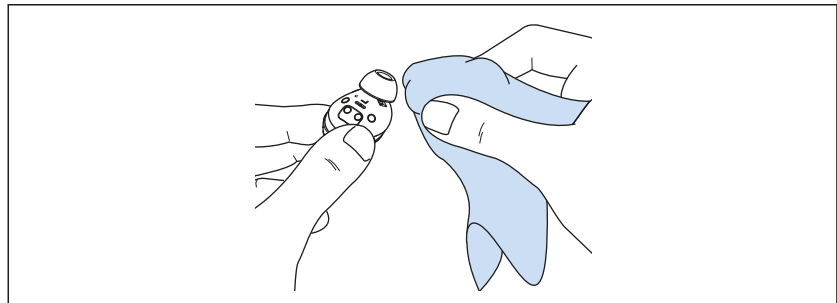
Жидкости могут повредить электронные компоненты изделия!

Попадание жидкости в корпус изделия может стать причиной короткого замыкания и разрушения электронных компонентов.

- ▷ Берегите изделие от любых жидкостей.
- ▷ Категорически запрещается использовать растворители или чистящие средства.

### Выполняйте чистку после каждого использования

- ▷ Для чистки наушников используйте слегка увлажненную ткань.



Если бокс для зарядки намок или покрылся влагой:

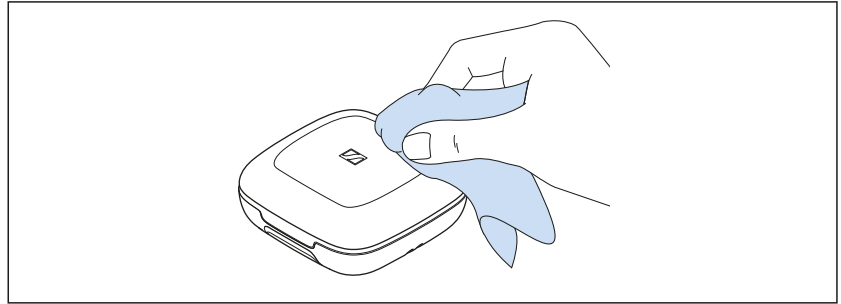
- ▷ Насухо вытрите бокс для зарядки сухой тканью.
- ▷ Откройте бокс для зарядки и вытрите насухо оба отдела для зарядки, особенно зарядные контакты, сухой безворсовой тканью.
- ▷ Откройте крышку гнезда USB на боксе для зарядки.
- ▷ Дайте боксу для зарядки высохнуть открытым при комнатной температуре, прежде чем снова использовать его для зарядки.

Если наушники намокли или покрылись влагой:

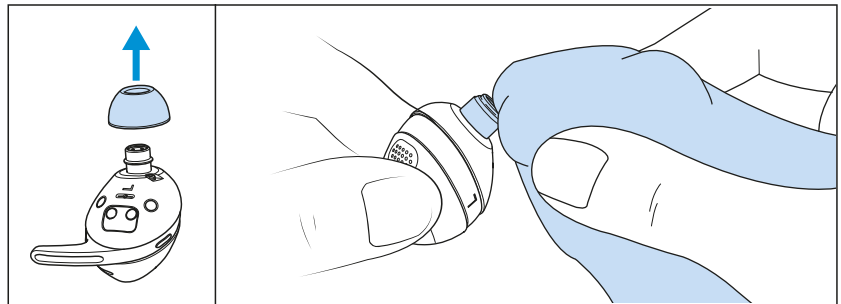
- ▷ Вытрите насухо зарядные контакты обоих наушников сухой, безворсовой тканью.
- ▷ Удалите вкладыши и фиксаторы и вытрите наушники и вкладыши сухой тканью.
- ▷ Прежде чем использовать вкладыши и фиксаторы после очистки, оставьте для сушки при комнатной температуре.

### Еженедельная чистка

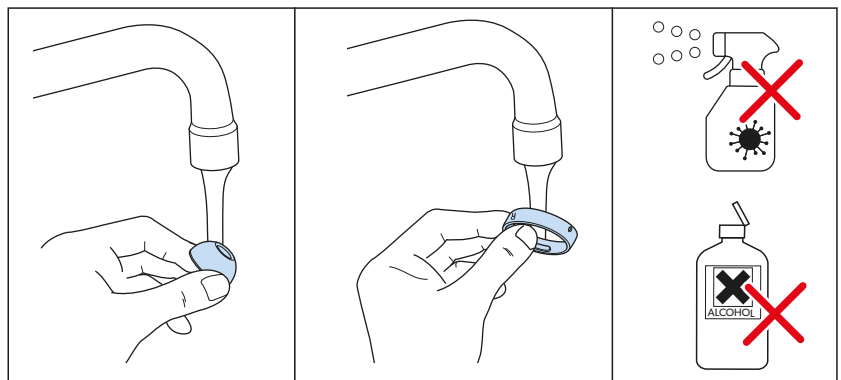
- ▷ Очищайте бокс для зарядки сухой мягкой тканью.



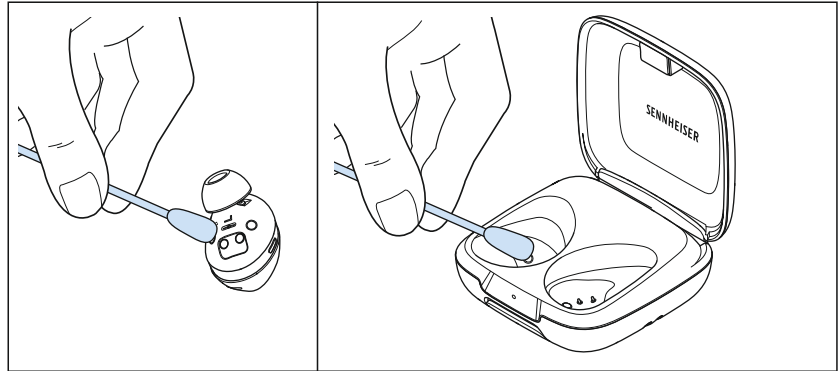
- ▷ снимите ушные вкладыши с звуковых каналов наушников.
- ▷ Легко проведите безворсовой, сухой и мягкой тканью по отверстиям звуковых каналов, чтобы удалить загрязнение над защитной тканью. Избегайте повреждения защитной ткани внутри звуковых каналов — она предотвращает попадание грязи и посторонних тел в электронику.



- ▷ Чистите силиконовые ушные вкладыши и фиксаторы. Держите для этого их под теплой проточной водой.
- ▷ Прежде чем использовать вкладыши и фиксаторы после чистки, дайте им высохнуть при комнатной температуре.



- ▷ Периодически очищайте контакты на наушниках и в боксе для зарядки, например, с помощью ватной палочки.



#### **ВНИМАНИЕ!**

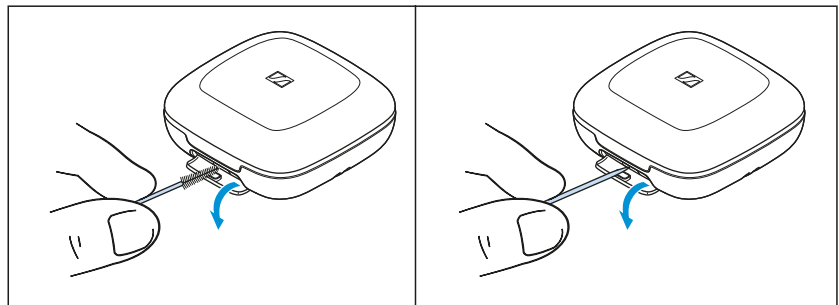
##### **Опасность повреждения гнезда USB!**

Чистка твердыми, острыми или слишком большими предметами может привести к изгибанию или разрушению контактов гнезда USB на боксе для зарядки.

- ▷ Для чистки **не** пользуйтесь такими металлическими предметами, как булавки или скрепки.
- ▷ **Не** пользуйтесь острыми предметами — например, острием карманного ножа или ножниц.
- ▷ Пользуйтесь предметами из мягкого, не проводящего ток материала — например, межзубной щеткой.

Чтобы удалить пыль, катышки, ворсинки и другие загрязнения из гнезда USB бокса для зарядки:

- ▷ Откройте крышку гнезда USB.
- ▷ Проведите тонким предметом (например, зубочисткой или межзубной щеткой) в отверстии гнезда.



## Замена ушных фиксаторов и прозрачных ушных адаптеров

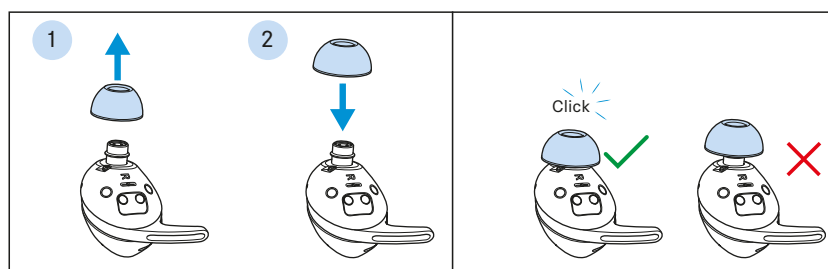
По гигиеническим причинам рекомендуется регулярно заменять вкладыши и ушные фиксаторы. Запасные вкладыши и ушные фиксаторы доступны на сайте [www.sennheiser-hearing.com](http://www.sennheiser-hearing.com) на странице изделия MOMENTUM Sport.

**i** С помощью функции «Fit Test» («Проверка посадки») с приложения Smart Control можно проверить посадку наушников в ушах.

### Замена прозрачных ушных вкладышей

▷ Соблюдайте нижеследующие указания:

- Используйте только прозрачные ушные вкладыши, поставляемые Sonova Consumer Hearing, чтобы обеспечить бесперебойную работу датчиков для измерения пульса и температуры тела.
- Если ушные вкладыши не установить правильно, то это может нарушить последующее зарядание наушников, так как зарядные контакты наушников не будут соприкасаться с контактами бокса для зарядки. На левом наушнике может быть также нарушен сбор данных датчиком.
- Не до конца установленные вкладыши могут остаться в слуховом проходе при вынимании наушников.

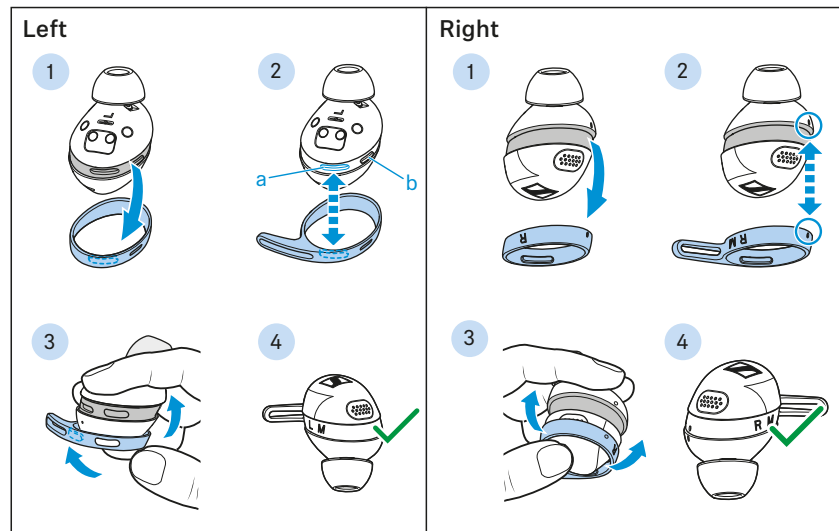


1. Снимите вкладыш с канала для передачи звука.
2. Установите новый вкладыш и проследите, чтобы он зафиксировался.

### Замена ушных фиксаторов

▷ Соблюдайте нижеследующие указания:

- Если ушные фиксаторы не установить правильно, то это может нарушить последующее зарядание наушников, так как зарядные контакты наушников не будут соприкасаться с контактами бокса для зарядки.
  - В поставляемой сборке на наушники установлены фиксаторы размера N. При замене фиксаторов во-первых снимите уже установленные.
- ▷ Поставьте правый и левый ушной фиксатор на правый и левый наушник соответственно (см. углубление на наружной части).



Чтобы заменить левый фиксатор:

1. Осторожно снимите закрепленные ушные фиксаторы с корпуса наушников.
2. Установите новый фиксатор так, чтобы защелкивающий выступ на внутренней стороне кольца фиксатора находился на высоте соответствующего углубления на наушнике (a). Овальное отверстие на фиксаторе находится на высоте среднего крепления (овальный выступ) (b) на корпусе наушников.
3. Наденьте кольцо фиксатора на корпус наушника и вставьте защелкивающий выступ в отверстие. Овальное отверстие фиксатора должно охватывать среднее крепление наушника.
4. Убедитесь, что фиксатор правильно сидит в направляющей на корпусе наушника.

Чтобы закрепить правый фиксатор:

1. Осторожно снимите закрепленные ушные фиксаторы с корпуса наушников.
2. Поставьте новый фиксатор так, чтобы обе точки маркировки на наушнике и на кольце фиксатора находились на одной и той же высоте.
3. Наденьте кольцо фиксатора на корпус наушника и вставьте защелкивающий выступ в отверстие.
4. Убедитесь, что фиксатор правильно сидит в направляющей на корпусе наушника.

## Информация о встроенном аккумуляторе

Компания Sonova Consumer Hearing гарантирует оптимальное функционирование аккумуляторов на момент покупки изделия. Если после покупки или в течение гарантийного срока возникнет подозрение, что один из аккумуляторов неисправен, или появятся признаки ошибки зарядки/сбоя аккумулятора (> 9), прекратите пользоваться изделием, отсоедините его от электросети и обратитесь в представительство компании Sonova Consumer Hearing. Представитель компании Sonova Consumer Hearing организует ремонт или замену изделия.

Не отправляйте изделие с неисправным аккумулятором продавцу или в компанию Sonova Consumer Hearing без предварительной договоренности. Контактные данные представительства в вашей стране см. на сайте:

[www.sennheiser-hearing.com/service-support](http://www.sennheiser-hearing.com/service-support).

По окончании срока службы данное изделие со встроенным аккумулятором необходимо сдать на отдельную утилизацию. Дополнительную информацию можно найти здесь: Стр. >64.

## Обновление микропрограммы

Обновления микропрограммы предоставляются бесплатно. Их можно загрузить через интернет с помощью приложения Sennheiser Smart Control.

- ▷ Перед процессом обновления убедитесь в том, что аккумуляторы заряжены (> 21).
- ▷ Перед обновлением извлеките наушники из бокса для зарядки, а во время обновления — **не кладите их обратно.**
- ▷ Подсоедините наушники к смартфону и запустите приложение Smart Control (> 28).

Приложение проинформирует вас о доступных обновлениях микропрограммы и поможет вам их установить.

Во время обновления индикаторы наушников будут гореть попеременно зеленым и фиолетовым.

Если обновляются также датчики, получающие данные о здоровье, то индикатор левого наушника будет гореть попеременно красным и фиолетовым (это происходит не при каждом обновлении).

## Часто задаваемые вопросы / устранение неисправностей

В случае возникновения неисправности действуйте в следующем порядке, пока неисправность не будет устранена и вы не сможете снова пользоваться наушниками:

1. Вставьте наушники в бокс для зарядки и закройте крышку. Подождите не менее 10 секунд (> 60).
2. Подключите наушники к приложению Smart Control, чтобы установить последнюю версию микропрограммы (> 58).
3. Сбросьте наушники на заводские настройки (> 61).
4. Обратитесь к списку часто задаваемых вопросов, чтобы выяснить, есть ли решение проблемы (> 59).
5. Обратитесь к представителю компании Sonova Consumer Hearing, чтобы устранить неисправность (> 59).

### Актуальный список часто задаваемых вопросов (FAQ)



Посетите страницу изделия MOMENTUM Sport  
[www.sennheiser-hearing.com/momentum-sport](http://www.sennheiser-hearing.com/momentum-sport)

По этой ссылке вы найдете актуальный список часто задаваемых вопросов (FAQ) и предложения по решению возможных проблем.

### Не нашли ответ на свой вопрос / не удалось устранить неисправность?

Обратитесь в представительство компании Sonova Consumer Hearing, если возникла неисправность, не указанная в инструкции по устранению неисправностей, или если советы из данной инструкции не помогают устранить проблему.

Контактные данные представительства в вашей стране см. на сайте:

[www.sennheiser-hearing.com/service-support](http://www.sennheiser-hearing.com/service-support)

### При выходе из радиуса действия Bluetooth-модуля

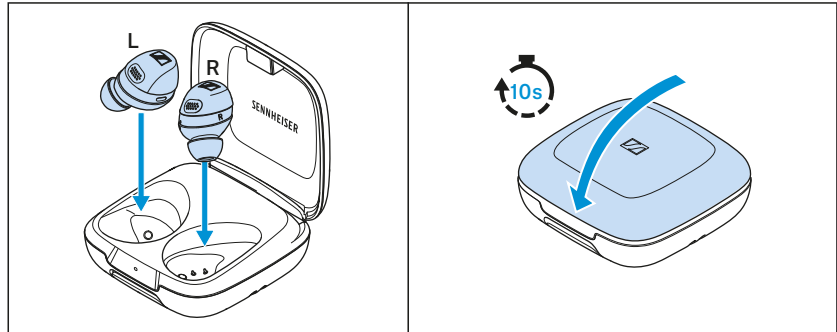
Совершение телефонных вызовов и потоковое воспроизведение по беспроводной связи возможно только в пределах радиуса действия Bluetooth-модуля смартфона. Радиус действия зависит от условий окружающей среды, например толщины и состава стен. При прямой видимости дальность связи большинства смартфонов и Bluetooth-устройств составляет до 10 м.

Если вы в наушниках покидаете радиус действия Bluetooth-модуля вашего смартфона, то качество звучания будет ухудшаться до тех пор, пока вы не услышите голосовое уведомление «No connection», затем соединение будет полностью разорвано. Если вы в наушниках сразу же вернетесь в пределы радиуса действия Bluetooth-модуля вашего смартфона, то соединение автоматически восстановится и вы услышите голосовое уведомление «Connected». Если этого не происходит, неоднократно коснитесь сенсорной панели наушника.

### Сброс настроек наушников

Если наушники работают неисправно, выполните сброс их настроек. Индивидуальные настройки, например, настройки сопряжения, при этом не удаляются.

- ▷ Вставьте наушники в бокс для зарядки и закройте крышку. Через 10 секунд наушники перезагрузятся (Reset).





### Сброс настроек наушников на заводские

Если наушники не работают неисправно и сброс настроек (> 60) не помогает, выполните сброс настроек наушников на заводские. При этом будут удалены в том числе и все настройки сопряжения.

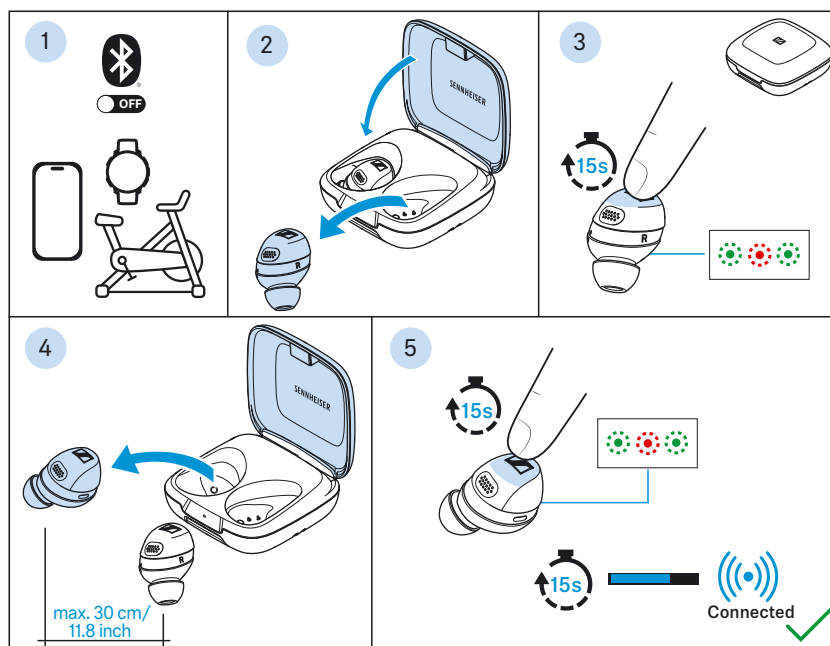
Приложение Smart Control позволяет наиболее легко восстановить заводские настройки наушников.

В качестве альтернативы можете выполнить следующие действия вручную:

1. Отключите все текущие соединения между сопряженными Bluetooth-устройствами и вашими наушниками (например, выключением функции Bluetooth на всех устройствах).
2. Выньте один наушник из бокса для зарядки и закройте крышку бокса. Второй наушник останется в боксе.
3. Коснитесь и в течение 15 секунд удерживайте сенсорную клавишу наушника, извлеченного из бокса для зарядки. Светодиодный индикатор на этом наушнике будет попеременно мигать зеленым и красным светом (режим сопряжения (Peer Pairing)).
4. Выньте второй наушник из бокса для зарядки. Убедитесь, что оба наушника находятся в непосредственной друг от друга близости (расстояние не более 30 см).
5. Коснитесь сенсорной панели управления на втором наушнике и удерживайте в течение 15 секунд. Светодиодный индикатор на этом наушнике будет попеременно мигать зеленым и красным светом (режим сопряжения (Peer Pairing)).

В течение 15 секунд оба наушника соединятся друг с другом. Настройки наушников будут сброшены до заводских, а сами наушники будут сопряжены.

- ▷ Проведите сопряжение наушников со своим Bluetooth-устройством заново (> 27).



## Технические характеристики

### MOMENTUM Sport

Модель: MSPORT1, MSPORT1 R, MSPORT1 L, MSPORT1 C

Стиль ношения	True Wireless стереофонические наушники
Тип амбушюров	Внутриканальные, полужакрытые
Диапазон частот	От 15 Гц до 18 кГц
Принцип преобразования	динамический
Размер преобразователей	10 мм
Уровень звукового давления (SPL)	110 дБ (1 кГц/0 дБ полной шкалы)
Коэффициент гармонических искажений (1 кГц, 94 дБ SPL)	< 0,25 % (1 кГц / 94 дБ)
Шумоподавление	Гибридная адаптивная технология ANC
Принцип действия микрофона	MEMS
Диапазон частот микрофона	от 100 Гц до 10 кГц
Характеристика направленности микрофона (речь и ANC)	3 микрофона на наушник Beamforming Array для активного шумоподавления
Электропитание	<b>встроенные литиевые аккумуляторы:</b> Наушники (левый и правый): 3,8 В $\approx$ , 72 мА·ч, 0,274 Вт·ч Бокс для зарядки: 3,6 В $\approx$ , 820 мА·ч, 2,952 Вт·ч или 3,6 В $\approx$ , 900 мА·ч, 3,24 Вт·ч <b>Вход:</b> Наушники (левый и правый): 5 В $\approx$ , макс. 100 мА Бокс для зарядки: 5 В $\approx$ , макс. 1000 мА <b>Выход:</b> Наушники (левый и правый): отсутствует Бокс для зарядки: 5 В $\approx$ , макс. 100 мА x 2 (правый и левый)
Метод зарядки через бокс для зарядки	Зарядка через USB с помощью гнезда USB-C: 5 В $\approx$ , 1000 мА; Беспроводная зарядка по стандарту Qi

Время работы	6 часов от аккумулятора наушника 24 часов от аккумулятора бокса для зарядки (условия тестирования: смартфон на расстоянии 1 м, кодек Bluetooth AAC, громкость 50%, режим ANC, датчики данных о здоровье включены)
Время зарядки аккумуляторов	около 1,5 ч до полной зарядки около 10 минут для 1 часа воспроизведения музыки (режим ANC)
Диапазон температур	Работа: от 0 до +40° С Зарядка: от +5 до +35 °С Хранение: от -20 до +60° С
Относительная влажность воздуха	Работа: от 10 до 80% (без конденсации) Хранение: 10–90%
Напряженность магнитных полей	Наушники: 1,86 мТ Бокс для зарядки: 250 мТ
Защита наушников от атмосферных воздействий	Наушники: IP55 Бокс для зарядки: IP54
Вес	Наушники: 6,4 г каждый (с кольцом N и вкладышем M) Бокс для зарядки: 78,4 г Оба наушника и бокс для зарядки: 91 г
Размеры	Наушники: 23,3 x 20,9 x 26,1 мм каждый Бокс для зарядки: 67,7 x 64,8 x 30,0 мм
Датчики	Частота пульса, температура тела 3-осный датчик ускорения, ушной инфракрасный датчик
Измерительный диапазон датчиков	Частота пульса: 30–220 ударов в минуту Температура тела: 35,5—42,0 °С (точность: ±0,3 °С)

### Bluetooth

Версия	Сертифицировано по Bluetooth 5.2, класс 1
Частота передачи	от 2402 до 2480 МГц
Модуляция	GFSK, π/4 DQPSK, 8DPSK
Профили	AVRCP, A2DP, HFP
Выходная мощность	16 мВт (макс.)
Кодек	aptX™, aptX™ Adaptive, AAC, SBC
Название устройства	MOMENTUM Sport
Количество активных соединений	2
Необходимые приложения	Sennheiser Smart Control для Android и iOS Polar Flow® для полного использования измерений датчиков

## Заявления изготовителя

### Гарантия

Компания Sonova Consumer Hearing GmbH предоставляет на это устройство гарантию сроком 24 месяца.

Актуальные условия гарантии доступны в интернете по адресу [www.sennheiser-hearing.com/warranty](http://www.sennheiser-hearing.com/warranty) либо у вашего партнера Sonova Consumer Hearing.

### Изделие соответствует требованиям следующих нормативных актов:

- Общая директива по безопасности продукции (2001/95/EC)
- Изделие соответствует действующим в стране ограничениям относительно уровня громкости

### Заявление о соответствии стандартам ЕС



- Директива RoHS (2011/65/EC)

Настоящим компания Sonova Consumer Hearing GmbH заявляет, что радиосистема типа MSPORT1 (MSPORT1 R, MSPORT1 L, MSPORT1 C) соответствует Директиве 2014/53/EC.

Полный текст заявления о соответствии стандартам ЕС можно найти в интернете по адресу:

[www.sennheiser-hearing.com/download](http://www.sennheiser-hearing.com/download)

### Заявление о соответствии стандартам Великобритании



- Регламент RoHS (2012)
- Правила для радиооборудования (2017)

### Указания относительно утилизации



- ЕС: Директива WEEE (2012/19/EC)
- ЕС: Директива ЕС по элементам питания (2006/66/EC и 2013/56/EC)
- Великобритания: Регламент WEEE (2013)
- Великобритания: Правила использования аккумуляторов (2015)

Значок в виде зачеркнутого мусорного контейнера на изделии, батарее/аккумуляторе (если применимо) и/или на упаковке указывает на то, что соответствующие изделия нельзя выбрасывать с бытовыми отходами, а следует утилизировать отдельно по истечении срока их службы. При утилизации упаковки соблюдайте предписания своей страны относительно сортировки отходов. Ненадлежащая утилизация упаковочных материалов может нанести вред вашему здоровью и окружающей среде.

Целью раздельного сбора пришедших в негодность электроприборов и электронных устройств, батареек/аккумуляторов (при наличии) и упаковки является поощрение повторного использования материалов и/или их переработки, а также предотвращение отрицательных эффектов, например выделения опасных веществ, которые могут содержаться в изделии. Сдавайте электроприборы, электронные устройства, батарейки и аккумуляторы, отслужившие свой срок, на переработку для повторного использования материалов, из которых они изготовлены, и предотвращения загрязнения окружающей среды.

Если батарейки/аккумуляторы можно извлечь из устройства, не разрушая его, вы обязаны сдать их на утилизацию отдельно (указания по безопасному извлечению батареек/аккумуляторов см. инструкции по эксплуатации изделия). Соблюдайте особую осторожность с батарейками/аккумуляторами, содержащими литий, поскольку с ними связаны особые риски, например опасность возгорания и/или опасность проглатывания для миниатюрных элементов питания. Предотвращайте попадание батареек в отходы, насколько это возможно: используйте батарейки с увеличенным ресурсом или аккумуляторы.

Дополнительные сведения об утилизации этих изделий можно получить в муниципальных органах, местных пунктах приема вторсырья и у партнеров Sonova Consumer Hearing в вашем регионе. Электроприборы или электронные устройства можно также возвращать дистрибьюторам, которые берут на себя обязательства по обратной приемке. Соблюдая эти указания, вы делаете важный вклад в сохранение окружающей среды и защиту здоровья окружающих вас людей.

#### Торговые марки

Apple, iPhone, the Apple logo and Siri are trademarks of Apple Inc., registered in the U.S. and other countries. App Store is a service mark of Apple Inc. The trademark "iPhone" is used in Japan with a license from Aiphone K.K..

Google Play and the Google Play logo are trademarks of Google LLC.

The Bluetooth® word mark and logos are registered trademarks owned by Bluetooth SIG, Inc. Any use of such marks by Sonova Consumer Hearing GmbH is under license.

Qualcomm® aptX™ is a product of Qualcomm Technologies International, Ltd. Qualcomm is a trademark of Qualcomm Incorporated, registered in the United States and other countries, used with permission.

aptX™ is a trademark of Qualcomm Technologies International, Ltd., registered in the United States and other countries, used with permission.

The Qi logo is a trademark of the Wireless Power Consortium.

The Polar® and Powered By Polar® and logos are registered trademarks of Polar Electro Oy.

Другие наименования продуктов и компаний, приведенные в пользовательской документации, могут представлять собой торговые марки и зарегистрированные торговые марки, принадлежащие их владельцам.